

Reprinty  
"Gazety Gdańskiej"

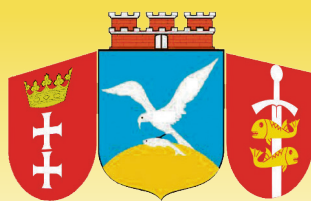
▶ Str. 6-7



Partner wydania

ORLEN

Zobacz  
czym żyje  
Trójmiasto



wybrzeże24.pl

SPORT SZKOLNY

z Energa



▶ Str. 12

Energa

# ▶ GAZETA GDAŃSKA

TYGODNIK BEZPŁATNY | NR 625 | 19.06.2020 r. ISSN 2544-2864

## #WspieramyPolskę

PKN ORLEN konsekwentnie rozwija współpracę z polskimi przedsiębiorstwami, oferując na stacjach w kraju i za granicą coraz więcej produktów wytworzonych w Polsce. Kampania #WspieramyPolskę, którą przygotował koncern, ma wzmocnić postawy konsumencie i zachęcić Polaków do świadomego wybierania produktów rodzimych firm. W ten sposób spółka wspiera polską gospodarkę i promuje ideę nowoczesnego patriotyzmu gospodarczego.

▶ Str. 3

## Pomorski eurodostatek - rewizja brukselskich portfeli

Europosłowie złożyli oświadczenia majątkowe. Magdalena Adamowicz (PO) nie musi już szukać pieniędzy w walizce dziadka, który wracał z robót przymusowych u niemieckich prześladowców, ani kryć oszczędności w domowych schowkach. Zarobiła netto w niespełna 7 miesięcy 41,5 tys. euro, a w banku trzyma 48 tys. euro i 4,8 tys. dolarów, ma pakiet akcji na GPW wart 2,3 mln zł. Janusz Lewandowski (PO), teoretyk wolnego rynku, pobiera podwójne wynagrodzenie polityczno-urzędnicze: z parlamentu i komisji europejskiej, razem 9,1 tys. euro netto miesięcznie, wykazuje też 205 tys. euro oszczędności na czarną godzinę. Robert Biedroń (Wiosna? SLD? Lewica?) nie kupił sobie roweru tylko VW Tiguaną za 140 tys. złotych, bo zarobił w Brukseli 53 tys. euro, a w kraju jako dyrektor 77 tys. zł.

▶ Str. 4

## D. Piekarz: Synergia multi - polska racja stanu

Z dr. Dawidem Piekarzem, wiceprezesem Instytutu im. Staszica, ekspertem z obszaru strategii i bezpieczeństwa ekonomicznego, rozmawia Artur S. Górski

▶ Str. 10

## Jan Kanty Gumowski - mówią kamienie

Spośród bardzo wielu tek graficznych stworzonych w Gdańsku przez artystów polskich i niemieckich przynajmniej trzy wyróżniają się swą urodą i poziomem artystycznym. Niewątpliwie jest to teka 20 autolitografii stworzona w 1909 rok przez Leona Wyczółkowskiego, seria trzech tek Johanna Carla Schultza z połowy XIX wieku oraz przepiękna teka litografii stworzona przez Jana Kantego Gumowskiego (1883, Krościenko nad Dunajcem – 1946, Kraków).

▶ Str. 8



Jan Gumowski, Brama panięńska, 1928, litografia

## Akapit wydawcy



Siedem milionów Polaków obejrzało debatę prezydencką. To najlepszy dowód na likwidację TVP.

Redaktor Michał Adamczyk spieszył się zadawać pytania zanim obywatel Trzaskowski nie spełni swojej groźby.

Od czasu, gdy Donald Tusk wezwał do nieplacenia abonamentu rtv, zamiar likwidacji jest częścią ich mechanizmu. TVP już była ok, ale wtedy

urządzili nią Dworak albo Braun. Wtedy hurtem eksmitowano twórców do agencji pracy tymczasowej, a selekcji dziennikarzy dokonywał dostarczony do struktury TVP funkcjonariusz Ordynackiej odnaleziony na parkingu czy w kantorze.

I jeśli nawet środowa debata była bardziej sumą monologów niż otwartą dyskusją, to każdy z jej uczestników jest po niej bardziej nago niż przed.

Lipna jest troska Trzaskowskiego o służbę zdrowia i bezrobocie. To jego partia zdewastowała jej społeczny wymiar, komercjalizując nawet onkologię. To za rządów duetu Tuska-Kopacz Polacy bezrobocie zwalczyli zarobkową emigracją. Udający chłopca i cytujący

Witosa medyk społeczny, Kosiniak-Kamysz, to postać w sumie tragiczna. Falsz leje się z jego ust gdy lka nad losem emerytów. Będąc młodym i niedostatecznie mądrym, a przy tym głupio gorliwym, co

docenili Kulczyk z Grasiem, stał się politycznym oprawcą dla pokoleń, a teraz próbuje udawać krawca.

Zmizerniał politycznie na brukselskim wikcie faworyt środowisk LGBT, polityczny

krętać ze stajni Czarzastego, Robert Biedroń. Trzyma się Słupska jak ostatniej deski ratunku, ale deska nadgnita, "Wiosna" w rozsypce, a prokurator pyta o finanse Instytutu Myśli Demokratycznej...

Nieszczęściem Biedronia w studiu pojawił się Waldemar Witkowski, lider Unii Pracy, kandydat lewicy bardziej ra-

chwile wychnienia, nawet jeśli w różnych szczegółach dziwi.

Krzysztof Bosak już nie chce zwalniać z podatku dochodowego skoro nie ma przychodów, ale proponuje życie społeczno-gospodarcze bez Zakładu Ubezpieczeń Społecznych. Czyni go to współnikiem Kosiniaka-Kamysza, razem projektują Po-

jęcy po parafiach i antenach komercyjnych, ujawnił brak serca do środowiska, które go wyniosło.

Debata pokazała, że sondaże, w swojej sumie, nie kłamią. Spór między projektem liberalnym a solidarnym jest głęboko wpisany w polską wrażliwość. To w istocie spór o podział dóbr i przyszłość Polski, jej rację stanu w wędrującym świecie.

Rafał Trzaskowski reprezentuje pychę i nieumiarkowanie w konsumpcji władzy. Jej rozmiar wyznacza 21 postulatów autonomii samorządu od państwa i lokalne polityczne getta dla opozycji. Chce być kierownikiem państwa, które najpierw ma zamiar osłabiać.

Daje to przestrzeń do wykorzystania Andrzejowi Dudzie.

Marek Formela

## Kandydaci nago - krach Biedronia

cjonalnej niż radykalnej. Konserwatywni wyborcy ze szczeru post-PZPR, których mierzi stale epatowanie seksualnością nie muszą już szukać schronienia u teflonowego Trzaskowskiego; daje im Witkowski

lakom darwinowską dżunglę społeczną.

Z dwóch przedsiębiorców mógł zwrócić uwagę Marek Jakubiak. Uwodził tak zwanym rozsądkiem. Z kolei Hołownia, dziennikarz katolicki, wędru-



## F(ig)raszka

Powtórzona jest debata  
Przez jednego kandydata  
Nie ma Błońskiej – czyja strata  
Trwa wciąż owa disputata  
Nie zakłamię tego drwina  
Ma wygraną być rodzina

## Liczb

90 tys. zł

wartość dotacji dla  
Fundacji Gdańskiej na  
projekt "Gdańsk pomaga"

6 150 zł

koszt ulokowania "marki  
miasta Gdańska" przez  
biuro A. Dulkiwicz w  
fundacji "Wspólnota  
Gdańska" ufundowanej  
przez radnego z jej koalicji

## Cytat tygodnia

- Wszyscy zapomnieli, że  
Trzaskowski jest prezydentem  
Warszawy kandydując  
na urząd prezydenta  
Polski. Nie odpowiada na  
pytania dotyczące jego  
działań w stolicy, ucieka w  
tzw. "prawniczenie". (...) Jest  
prezydentem Warszawy od  
18 miesięcy, miał mnóstwo  
okazji, by pokazać szacunek  
dla innych osób, nasze miasto  
zasługuje na prawdziwego  
gospodarza, a takiego  
gospodarza się nie doczekalo  
- Jan SPIEWAK, warszawski,  
lewicowy aktywista miejski  
w rozmowie z red. Piotrem  
Kubiakiem.

- Liberalowie zarzucają  
nam, że my osmielamy się  
dzielić pieniądze. 500+ to  
nie jest darowizna, to są  
pieniądze, które dawno się  
ludziom należały, ale władze  
liberalne im nie dawały (...)   
Dziś te pieniądze wracają do  
ludzi, którzy wspierani są przez  
państwo, czyli do rodzin (...)   
Każde szanujące się państwo  
dawno zrealizowałoby taką  
inwestycję jak przekop Mierzei  
Wiślanej (...) Polska wreszcie  
staje się szanującym państwem.  
Druga strona medalu to  
ożywienie gospodarcze i  
turystyczne dla Fromborka,  
Elbląga, rozwój portu w  
Elblągu - prezydent RP Andrzej  
DUDA w rozmowie z red. Olga  
Zielińską.

"Gość dnia" - RADIO  
GDAŃSK

## GAZETA GDAŃSKA

Redaktor naczelny  
Marek Formela  
Sekretarz redakcji  
Tomasz Łunkiewicz

Reklama  
603-692-609

Wydawca  
Dom Prasy  
Formela Spółka Jawna  
ul. Targ Drzewny 3/7 p. 505  
80-886 Gdańsk  
tel 58 322 02 07

Pierwszy numer  
Gazety Gdańskiej ukazał się  
1 kwietnia 1891 r.

Redakcja nie ponosi odpowiedzialności  
za treść reklam i ogłoszeń

Nakład zgodny z ustawą o VAT

# Leśny odcinek ulicy Reja w Sopocie pozostanie otwarty na czas epidemii

Pomimo daleko idących ustępstw ze strony Nadleśnictwa, w tym zgody na proponowaną przez Miasto stawkę dzierżawną, w kwocie 1 zł za metr kwadratowy gruntu leśnego, czyli około 10 tysięcy złotych rocznie za górny odcinek ul. Reja oraz nieodpłatne przekazanie dolnego odcinka ulicy wraz z parkingiem na 50 samochodów, prezydent Miasta Sopotu nie zaakceptował projektu porozumienia.

Leśnicy nie chcą zamykać drogi, ponieważ uderzyłoby to przede wszystkim w działkowców, którzy straciliby dojazd do swoich ogródków.

- W tych trudnych czasach wiele osób znalazło w swoim ogródku wytchnienie od trosk i zmartwień, dlatego droga ta pozostanie otwarta do czasu zakończenia epidemii COVID-19 – mówi Bartłomiej Obajtek, dyrektor RDLP w Gdańsku. - Miasto powinno odpowiadać za drogę, która służy celom publicznym. Zgodnie z obowiązującym prawem, to nie Lasy Państwowe a Miasto Sopot powinno zapewnić dojazd do ogródków. Będziemy dalej dążyć do unormowania tego stanu. Droga powinna zostać przejęta przez Miasto – dodaje Obajtek.

Sprawa przejęcia górnego odcinka ulicy Reja w Sopocie trwa już kilkanaście lat. Zgodnie z przepisami Lasy Państwowe nie są uprawnio-



ne, ani nie mają kompetencji, do organizacji dojazdów publicznych i nie mogą wziąć na siebie odpowiedzialności za bezpieczeństwo korzystających z tej drogi pieszych i rowerzystów. Takie obowiązki

i kompetencje mają wyłącznie samorządy, w tym wypadku Miasto Sopot.

Obecnie droga służy jako dojazd dla działkowców oraz służb miejskich, jednocześnie jest uczęszczanym szlakiem

spacerowym i rowerowym. W ostatnich latach zdarzyły się na niej dwa ciężkie wypadki, dlatego leśnicy apelują do wszystkich użytkowników o zachowanie ostrożności.

GG

## Widziane z Sopotu



halas? To chyba ważne w uzdrowisku?

- Ilu mieszkańców i mieszkańek prowadzi działalność polegającą na najmie krótkoterminowym? Jakiego wpływu z tego tytułu zasilili budżet

komunalnych? Jakiego były ich zarobki z tytułu tego zatrudnienia?

- Ze względu na brak szpitala w Sopocie mieszkańcy są hospitalizowani w placówkach znajdujących się w in-

- W ilu cywilnych postępowaniach sądowych gmina była stroną w 2019 roku? Ile zapadło wyroków zasądzących od gminy na rzecz powoda roszczenia lub inne świadczenia? Ile konkretnie gmina zapłaciła w związku z wyrokami, a także w związku z zasądzonym zwrotem kosztów postępowania? Czego najczęściej dotyczyły sprawy? Proszę o podanie sygnatur spraw.

- Ile wyroków sądów administracyjnych stwierdzających bezczynność organów lub uwzględniających skargi na akty wydawane przez organy gminy zapadło w 2019 roku? Jakiego kosztu poniosła gmina w związku ze zobowiązaniami do zwrotu kosztów procesów? Proszę o podanie sygnatur spraw.

- Czy przed publikacją Raportu odbyły się publiczne dyskusje z mieszkańcami na temat poszczególnych obszarów opisanych w raporcie?

To tylko część pytań, na których odpowiedzi na razie nie znamy, mimo lektury Raportu. Przygotowując pytania część z nich zaczerpnęłam z poradnika „Jak powinien wyglądać raport o stanie gminy?” opublikowanego w Internecie przez Fundację im. Stefana Batorego. Widać urzędnicy miejscy jeszcze nie mieli czasu z nim się zapoznać.

Małgorzata  
Tarasiewicz

## Czy Sopot jest najlepszym miejscem do życia?

Raport prezydenta o stanie miasta Sopotu otrzymałam jako załącznik do wydawanego przez Urząd Miasta „Przepisu na Sopot” w mojej skrzynce pocztowej. Nie była to lektura interesująca, a raczej nudnawy spis działań w różnych sferach aktywności. Brak było syntetycznej wizji, którą te działania choćby hipotetycznie przybliżałoby do realizacji.

We wstępie do Raportu padło stwierdzenie, że Sopot jest jednym z najlepszych miejsc do życia. Czy rzeczywiście? Co sądzą o tym mieszkańcy? Czy uważają, że prezydent miasta zrobił co w jego mocy aby zadbać o jakość ich życia? To się być może okazało podczas Sesji Rady Miasta 25 czerwca kiedy mieszkańców przedstawił swoje uwagi do Raportu.

Mnie interesują sprawy, o których raport nie wspomina, choć to one decydują właśnie o jakości życia w mieście:

- Ile było takich dni w Sopocie, w których przekroczony został 24-godzinny poziom dla pyłu PM10, a ilu mieszkańców i mieszkańek narazonych było na nadmierny

miasta? Jak to wypada na tle całości tego biznesu w naszym mieście?

- Ile gmina wydała na promocję i na co konkretnie te środki zostały przeznaczone (np. wywiad z prezydentem w TVN)? Ile kosztowały ogłoszenia i w jakich konkretnie środkach masowego przekazu zostały zamieszczone?

- Ilu radnych pracuje lub zasiada we władzach statutowych organizacji pozarządowych, które otrzymały dotacje z Urzędu Miasta? Ile wynosiły te dotacje?

- Czy radni gminni bądź prezydent i wiceprezydenci są zatrudnieni w spółkach

gminach. Ile mieszkańców i mieszkańek skorzystało z tej hospitalizacji?

- Ile wynosi przeciętna powierzchnia użytkowa mieszkania w przeliczeniu na jednego mieszkańca? - Ile mieszkań pozostających w zasobach gminy było niewykorzystanych w 2019 roku? Ile mieszkań sprzedano i jaka była średnia cena metra kwadratowego? Co było powodem sprzedaży mieszkań? Ile rodzin zajmowało mieszkania komunalne wspólnie z innymi rodzinami? Ile osób oczekiwało na mieszkanie komunalne na początku 2019 roku, a ile pod koniec roku?

## Personalia

✓ Kadencja 2010-2014 to czas demokratycznej dyktatury - 26 radnych na 34 ogółem - Platformy Obywatelskiej w gdańskim parlamencie, a jednocześnie czas wielkich pieniędzy, których dystrybucją w związku z EURO 2012, zajmowały się instytucje samorządowe. Ich zwierzchnikiem po raz trzeci z rzędu został Paweł Adamowicz, który przy frekwencji poniżej 40 proc. otrzymał już w I turze poparcie 53 proc. głosujących mimo że rywalizować musiał z... Adamowiczem Dariuszem, przedsiębiorcą, którego start z komitetu Nowy Gdańsk bardzo ożywił kampanię - i dał mu prawie 8 proc. poparcia. Ponownie najsilniejszym kandydatem opozycji okazał się Andrzej Jaworski (PiS), ale nie zdołał wejść do drugiej tury. Trzeci w wyborach był kandydat SLD, Krzysztof Andruszkiewicz, ciut ponad 8 proc. głosów. Jak ujawniła zdumionym członkom SLD, Krystyna Gozdawa-Nocoń, start ten poprzedziły konsultacje b. lidera SLD Aleksandra Żubrysa i kandydata z urzędującym prezydentem, co o ówczesnej kondycji politycznej lewicy mówi wszystko. Za to bez uzgodnienia z P. Adamowiczem w wyborach wystartowali: Zofia Gosz, Stanisław Cora i niestrudzony Wojciech Podjaski. Szefem kombinatu władzy PO w radzie został mąż posłanki Agnieszki Pomaskiej. Maciej Krupa, zmienił Jarosława Goreckiego, który został wiceprzewodniczącym rady. 7. osobowym posterunkiem opozycyjnym Prawa i Sprawiedliwości kierował energicznie Grzegorz Strzelczyk. W ramach demokracji gdańskiej radnym opozycji wielokrotnie zamykano usta... zamykając dyskusję na wniosek radnych PO. Głos autonomiczny w radzie należał do Jolanty Banach, niespodziewanej radnej SLD, gdy skutek nieestetycznych intryg w radzie miejskiej SLD pozbawiono pierwszego miejsca na liście Danutę Kledzik. Przez całą kadencję prezydenta wspierali ci sami zastępcy: Ewa Kamińska, Wiesław Bielawski, Maciej Lisicki i Andrzej Bojanowski. Kadencja 2010-2014 to czas kluczowy w budowie gdańskiej architektury władzy, intensywnej synergii samorządu i biznesu budowlano-montażowego. Skład rady: Jolanta Banach, Wojciech Błaszowski, Piotr Borawski, Marek Bumbliś, Małgorzata Chmiel, Paweł Czerniawski, Aleksandra Dulkiwicz, Beata Dunajewska-Daszczynska, Piotr Dzik, Jaromir Jerzy Falandysz, Żaneta Geryk, Piotr Gierszewski, Jarosław Gorecki, Piotr Grzelak, Wiesław Kamiński, Lech Kazimierz, Kazimierz Koralewski, Maciej Krupa, Halina Leman, Maria Małkowska, Patrycja Mlejnek-Gałęza, Szymon Moś, Adam Nieroda, Bogdan Oleszek, Agnieszka Maria Owczarszak, Przemysław Ryś, Piotr Skiba, Marcin Skwierawski, Dariusz Słodkowski, Grzegorz Strzelczyk, Jacek Włodzimierz Teodorczyk, Krzysztof Wiecki, Beata Wierzb, Mirosław Zdanowicz



# #WspieramyPolskę

PKN ORLEN konsekwentnie rozwija współpracę z polskimi przedsiębiorstwami, oferując na stacjach w kraju i za granicą coraz więcej produktów wytworzonych w Polsce. Kampania #WspieramyPolskę, którą przygotował koncern, ma wzmocnić postawy konsumenckie i zachęcić Polaków do świadomego wybierania produktów rodzimych firm. W ten sposób spółka wspiera polską gospodarkę i promuje ideę nowoczesnego patriotyzmu gospodarczego.



- Polityka rządu jest mocno ukierunkowana na wspieranie polskich przedsiębiorstw, bo to one napędzają naszą gospodarkę, dają jej silny impuls do rozwoju. Rządowy program pomocowy pozwolił na utrzymanie produkcji i ochronę wielu miejsc pracy. Beneficjentami Tarczy Antykrzysowej są również przedsiębiorcy, którzy współpracują biznesowo z PKN ORLEN. Wspólne działania procentują. Dzięki zamówieniom z ORLENu firmy utrzymują miejsca pracy i mogą dalej dynamicznie się rozwijać. Z kolei koncern może oferować swoim klientom coraz więcej krajowych produktów, które są gwarancją wysokiej jakości – mówi **Jacek Sasin**, Wicepremier i Minister Aktywów Państwowych.

PKN ORLEN od dwóch lat poszerza dostępność produktów wytworzonych w Polsce. Aktualnie koncern współpracuje już z ponad 170 polskimi firmami, a ich produkty stanowią 85% asortymentu pozapaliwowego na stacjach ORLEN w Polsce.

- PKN ORLEN, jako silna firma, rozszerzył współpracę biznesową z polskimi producentami właśnie w czasie pandemii. Szeroko wychodzimy z nową kampanią #WspieramyPolskę, ponieważ każdy z nas powinien dołożyć swoją cegiełkę dla wsparcia krajowej gospodarki, tak aby ponownie zdynamizować jej funkcjonowanie. Dla nas takim działaniem jest współpraca z polskimi producentami. W tym celu wykorzystujemy całą naszą sieć deta-

liczną, nie tylko w Polsce, ale też za granicą – mówi **Daniel Obajtek**, Prezes Zarządu PKN ORLEN.

Obecnie już blisko 30% sprzedaży pozapaliwowej w Czechach i na Słowacji stanowią produkty wytworzone w Polsce, a 20% na Litwie. Z rodzimymi produktami PKN ORLEN wkracza również na niemiecki rynek. Aż 75% całej sprzedaży płynu do spryskiwaczy stanowi produkt ORLEN Oil. W ofercie pozapaliwowej na niemieckich stacjach znaleźć też można lody i soki od polskich producentów.

Przykładem wsparcia polskiej przedsiębiorczości, a jednocześnie rozwoju biznesu, jest współpraca z firmą Brubeck – krajowym producentem masek ochronnych, które są dostępne na stacjach ORLEN. - Współpraca z PKN ORLEN w trudnym czasie pandemii pozwoliła nam uratować ponad 400 miejsc pracy, zarówno w naszym zakładzie, jak i w kilkunastu kooperujących z nami szwalniach w regionie. W trakcie pracy nad dwuwarstwową permanentnie antybakteryjną maską, którą obecnie dostarczamy na stacje ORLEN, rozszerzyliśmy prowadzone badania i w ich efekcie opracowaliśmy technologię produkcji higienicznej wielorazowej maski, która niszczy wirusy z grupy koronawirusów i inne wirusy typu otoczkowego, w tym wirus grypy – mówi **Dominik Kosuń**, Dyrektor Zarządzający marki Brubeck.

Firmie Secpol, producentowi Sękacza Królewskiego, nawią-

zanie współpracy z PKN ORLEN umożliwiło zwiększenie wartości nowych zamówień o ponad 15%, o tyle samo wzrosła też produkcja. Przełożyło się to na zatrudnienie 10 nowych pracowników. - Rozpoczęliśmy współpracę z PKN ORLEN w 2014 roku, po serii testów innowacyjnej formy marki Sękacz Królewski. Od tego czasu rosną nasze obroty i zyskujemy kolejnych wiernych konsumentów. Wprowadzenie Sękacza Królewskiego na półki stacji ORLEN dało nam ogólnokrajową rozpozna-

walność, prestiż oraz zwiększyło możliwości rozwoju – mówi **Adrian Lach**, Dyrektor Handlowy Secpol.

Z kolei współpraca PKN ORLEN z firmą Bracia Sadownicy zaowocowała zwiększeniem obrotów o 5% producenta soków, lepszą dostępnością produktów, a tym samym większą rozpoznawalnością marki. - Zamrożenie gospodarki oraz powolny powrót do nowej normalności odbijają silnie piętno na kondycji finansowej młodych, lokalnych firm, a co za tym idzie na stabilności

stworzonych przez nie miejsc pracy. Dlatego tak ważne jest realne wsparcie oferowane przez polskie firmy, takie jak PKN ORLEN – podkreśla **Adam Jędrzejewski**, Właściciel Braci Sadowników.

Współpraca z PKN ORLEN pozwoliła przetrwać czas pandemii firmie Nowel, która od 1 stycznia do końca maja br. odnotowała wzrost zamówień o 60% w stosunku do poprzedniego roku. - Jesteśmy rodzinną piekarnią, która funkcjonuje na rynku już niemal od stu lat i we współpracy z kontrahentami cenimy wartości, które sami wyznajemy – poszanowanie tradycji, przestrzeganie jakości i stawianie na lokalne produkty. Nasze produkty eksportujemy również za granicę, ponieważ polskie pieczywo doceniają także konsumenci z innych krajów. Dla nas kluczowy jest jednak rodzimy rynek. Dzięki współpracy z PKN ORLEN dostarczamy setkom tysięcy Polaków pieczywo najwyższej jakości, które codziennie produkujemy w naszym zakładzie w Legionowie – mówi **Michał Zajeziński**, Wiceprezes firmy Nowel.

Współpraca koncernu z rodzimymi przedsiębiorstwami spełnia oczekiwania klientów. Według badań, 75% Polaków uważa, że krajowe koncerny, takie jak PKN ORLEN, powinni aktywnie angażować się we wsparcie polskich producentów. Prawie 90% Polaków

do zakupu danego produktu zachęca informacja o jego krajowym pochodzeniu, a 80% badanych uważa, że polskie produkty są lepsze i bardziej ekologiczne.

Kampania #WspieramyPolskę ma jeszcze bardziej wzmocnić postawy konsumenckie. Będzie ją można zobaczyć już od 22 czerwca m.in. w telewizji i internecie. Wcześniej, bo 20 czerwca, w Polskę wyruszy 21-metrowa ciężarówka. Odwiedzi 50 miejsc w całym kraju, w których PKN ORLEN będzie promować polskie produkty i polskich producentów. Każdy, kto weźmie udział w tej inicjatywie i zajrzy do ciężarówki, będzie mógł skosztować znakomitych polskich produktów regionalnych.

Atrakcji będzie znacznie więcej, także sportowych, ponieważ dla PKN ORLEN przejawem nowoczesnego patriotyzmu jest również wspieranie polskich sportowców. Odwiedzający ciężarówkę będą więc mogli poczuć się jak Robert Kubica, jadąc w symulatorze Formuły 1 lub zmierzyć swój czas reakcji na tzw. refleksomierzu. A wszystko przy udziale znakomitych sportowców należących do Grupy Sportowej ORLEN i ORLEN Team. Pierwsze miejscowości na trasie trucka to Wyszków i Rypin. Kolejne będą ogłaszane na fanpage'u Fundacji ORLEN.

**Materiały prasowe**





# Pomorski eurodostatek - rewizja brukselskich portfeli

Europosłowie złożyli oświadczenia majątkowe. Magdalena Adamowicz (PO) nie musi już szukać pieniędzy w walizce dziadka, który wracał z robót przymusowych u niemieckich prześladowców, ani kryć oszczędności w domowych schowkach. Zarobiła netto w niespełna 7 miesięcy 41,5 tys. euro, a w banku trzyma 48 tys. euro i 4,8 tys. dolarów, ma pakiet akcji na GPW wart 2,3 mln zł. Janusz Lewandowski (PO), teoretyk wolnego rynku, pobiera podwójne wynagrodzenie polityczno-urzędnicze: z parlamentu i komisji europejskiej, razem 9,1 tys. euro netto miesięcznie, wykazuje też 205 tys. euro oszczędności na czarnej godzinę. Robert Biedroń (Wiosna? SLD? Lewica?) nie kupił sobie roweru tylko VW Tiguaną za 140 tys. złotych, bo zarobił w Brukseli 53 tys. euro, a w kraju jako dyrektor 77 tys. zł.

Sezon polityczny 2019 w indywidualnym wymiarze gospodarczym opisali europarlamentarzyści, w tym delegaci z Pomorza: Magdalena Adamowicz, Janusz Lewandowski, Anna Fotyga i wytransferowany ze Słupska do Brukseli, kandydat na prezydenta, Robert Biedroń.

Najdłuższy staż w tym gronie ma b. komisarz EU, b. minister w dwóch polskich rządach, b. poseł, jeden z założycieli Kongresu Liberalno-Demokratycznego, **Janusz Lewandowski**, który do kolejnej kadencji na europejskim wikcie przekonał 120 tys. obywateli Pomorza, o 70 tys. mniej niż M. Adamowicz.

Kariera polityczna J. Lewandowskiego ma znakomity wymiar ekonomiczny. Niejeden z bohaterów wolnego rynku aplikowanego do społecznego zawierzenia przez środowisko gdańskich liberałów nie dał rady ze swojego warsztatu, piekarni, sklepu czy mikrofirmy, osiągnąć podobnego poziomu dostatku. J. Lewandowski na koniec 2019 roku wykazał oszczędności rzędu 442 tys. zł i 205 tys. euro (0,9 mln zł), nadto trzyma na lokacie inwestycyjnej 34,5 tys. dolarów. Ma też kilka ładnych mieszkań, z których trzy mają ponad 100 m.kw., najcenniejsze, w Brukseli, warte jest 370 tys. euro. Jego zakup b. komisarz sfinansował z kredytu, którego spłatę sfinansowali podatnicy EU ustanawiając ryczałt mieszkaniowy dla funkcjonariuszy administracji europejskiej. Majątek europosła uzupełnia 4,8 ha gruntu wycenianego raptem na 25 tys. złotych. Całość aktywów uzupełnia warta 1,3 mln złotych lokata małżonki.

Podziwu godny jest też zasób majątkowy **Magdaleny Adamowicz**, wdowy po zamordowanym prezydencie, która przed laty na gdański rynek deweloperski wdarła się brawurą adaptacją strychu w kamienicy przy ul. Browarnej, należą-

cej do wspólnoty kontrolowanej przez gminę. Dziś M. Adamowicz wykazuje wiele mieszkań, także te, które były przedmiotem zniecierpliwienia CBA i prokuratury, gdy jej mąż mechanicznie powiełał pomyłki w swoich oświadczeniach majątkowych.

Z oświadczenia 2019 wynika, że europosłanka nie musi już szukać źródeł swojego dobrobytu w niedoli dziadka gnębionego przez hitlerowców robotami przymusowymi, ani też chować oszczędności w domowych schowkach. Ma zaufanie i do banków, i do władzy.

którym wyróżnia się ponad 30 tys. akcji PZU, 1500 akcji KGHM, 2900 akcji PKO BP, są też akcje deweloperów budujących w Gdańsku: Echa Inv. i Budimexu. Pakiet wart ca. 2,3 mln złotych przyniósł 128 tys. zł dywidendy.

M. Adamowicz zajmuje w Gdańsku liczące 150 metrów mieszkanie złożone z dwóch lokali, łączna wartość, jak na Jelitkowo, dość okazysta - 910 tys. zł. W portfolio M. Adamowicz odnajdują się też mieszkania, które zniknęły niespodziewanie z oświadczeń majątkowych jej męża, gdy za rządów koalicji PO-

najmowaniu zbędnych na dzień lokali, M. Adamowicz mogła opodatkować ryczałtem 112 tys. zł.

Główne dochody europosłanka pokwitowała w Brukseli. Jej mandat kosztował kwestora europarlamentu 41,5 tys. euro netto. W kraju z pracy na stanowisku adiunkta na UG i AWFIS, otrzymała 30 tys. zł. wynagrodzenia, a rada nadzorcza Towarzystwa Ubezpieczeń Wzajemnych przyniosła 54,8 tys. zł dochodu. Za nadzór sprawowany od 2011 r. nad należącą do holdingu Remontowa SA, spółką "Transrem", wypłacono M. Adamowicz 28 tys. zł netto. Pieniądze do europosłanki trafiły także z UM w Gdańsku - blisko 6 tys. zł. Łączny bilans sezonu 2019 to ponad 0,5 mln dochodów...

Radość z niecodziennego majątku gromadzonego starannością męża przy biurku pierwszego samorządowca Gdańska mać jedynie obowiązek spłaty 0,91 mln złotych kredytu we frankach szwajcarskich. No i natarczywość Prokuratury Krajowej, która wciąż uważa, że M. Adamowicz dysponuje 450 tys. złotych z niewiadomego pochodzenia. Na tym uważaniu jednak poprzestaje, co nieco ciąży...

**Robert Biedroń** dzięki pracy w Brukseli do ulubionych środków komunikacji dołączył nowego VW Tiguaną, za którego zapłacił 140 tys. złotych. Obciążający środowisko samochód ma niekiedy bowiem dużą praktyczną użyteczność, której nie zapewnia rower polecany do ekologicznego stosowania przez b. przewodniczącego rady Instytutu Zielonego. Sprawunek ten nie zrujnował europosła, który w ciągu kilku miesięcy 2019 roku zarobił brutto 53 tys. euro. Jako dyrektor projektu w będącej w polu zainteresowania prokuratury fundacji Instytut Myśli Demokratycznej, otrzymał w 2019 ponad 77 tys. zł., dodatkowe 17 tys. zł to ho-



noraria autorskie. R. Biedroń ma na koncie 44,8 tys. zł oszczędności - a miał na starcie kadencji 174 tys. zł na 10 lokatach - i 25 800 euro. Nadal też dysponuje współwłasnością dwóch mieszkań, każde po ok. 40 m. kw., wartych w sumie niemal 0,6 mln zł. Ten stan posiadania utrzymuje od momentu podjęcia pracy na stanowisku prezydenta Słupska w grudniu 2014. Zaczął wtedy zarabiać 10 600 złotych co miesiąc i miał na starcie 33 tys. zł oszczędności.

**Anna Fotyga** (PiS), która po raz kolejny zdobyła mandat - poparcie obywateli - zarobiła w minionym roku w europarlamencie brutto 106 143 euro. Ma wspólnie z mężem mieszkanie, które z przybudówką liczy ok. 150 m.kw. i jest wyceniane na ok. 0,8 mln zł. Ma też blisko 30 tys. euro oszczędności, wykazuje także skrupulatnie 22,79 zł na rachunku męża.

Z polskich deputowanych z innych regionów zwraca uwagę duża atrakcyjność na rynku pracy b. premiera i szefa NBP **Marka Belki**. Jako członek kilku rad nadzorczych zarabia 0,58 mln złotych. Ma też emerytury krajowe i zagraniczne, które przynoszą kolejne 200 tys. złotych. Zarobił też we własnej firmie doradczej prawie 250 tys. zł. A na rachunkach bankowych imponujące szarym obywatelom oszczędności: 440 tys. złotych, 263 tys. euro i 180 tys. dolarów. Nic więc dziwnego, że b. pre-

mier nie wykazuje w pkt. 9 oświadczenia ani jednego euro zarobionego w Brukseli. Takie drobne...

Belka jako prawdziwy socjaldemokrata, zawiadujący strukturą PZPR na Uniwersytecie Łódzkim, został prawdziwym milionerem. Nie bez znaczenia dla jego dobrostanu może być też fakt, iż poradził sobie także podczas nielegalnego najazdu na Irak, współtworząc administrację okupacyjną, pod kierunkiem Paula Bremera delegowanego do Iraku przez szefa Pentagonu Donalda Rumsfelda. To unikalny w świecie lewicy dorobek. **(gg,mst)**

Wprowadzając wynagrodzenia, których realna wartość jest rażąco nieproporcjonalna do jakości życia w wielu państwach członkowskich, Unia Europejska źle służy pojmowaniu demokracji jako mechanizmu troski o dobro wspólne społeczeństw je tworzących. Niezasłużenie i bez wkładu własnego tworzy arystokrację nowych czasów. Wydaje się, że poważnej rozważki wymaga przywrócenie wynagrodzeń europarlamentarzystów do poziomu wynagrodzeń w parlamentach krajowych. Zająć te są zróżnicowane finansowo bez żadnego powodu. Należne natomiast pozostają europejskie kwoty diet i kosztów ponoszonych w Brukseli, te powinny być równe dla wszystkich deputowanych. **(mf)**



Na koncie legitymuje się kwotą 224 tys. zł, ma też 48,6 tys. euro i niemal tyle samo dolarów. Skrupulatnie, co warto zauważyć w kontekście wcześniejszych nieścisłości rodzinnych, sprawozdaje posiadanie 5 franków szwajcarskich i 44 funtów brytyjskich. Ma też papiery wartościowe na kwotę 240 tys. złotych oraz imponujący portfel akcji, w

-PSL P. Adamowicz rozpoczęła życzliwą korespondencję z szefem CBA, Pawłem Wojtunikiem, tłumacząc mu w sposób zrozumiały, skąd wziął się majątek rodziny takich rozmiarów. Warto łącznie 1,8 mln złotych cztery mieszkania, z których żadne nie znajduje się w USA - w sumie 240 m. kw. - tworzą obecnie jawną część majątku europosłanki. To dzięki wy-



# Wystawa MIIWŚ kandydatem na „Wydarzenie Historyczne Roku”

Rozmowa z Bartłomiejem Garbą, kierownikiem Działu Wystaw Muzeum II Wojny Światowej w Gdańsku i Hanną Mik, rzecznikiem prasowym Muzeum II Wojny Światowej w Gdańsku

- Skąd pomysł na stworzenie wystawy „Walka i Cierpienie. Obywatele polscy podczas II wojny światowej”? Kiedy Wystawa została otwarta?

**HANNA MIK:** Decyzją Ministra Kultury i Dziedzictwa Narodowego dyrektor Muzeum II Wojny Światowej w Gdańsku dr Karol Nawrocki został powołany na pełnomocnika rządu ds. organizacji obchodów 80 rocznicy wybuchu II wojny światowej, tym samym Muzeum stało się organizatorem i gospodarzem wielu wydarzeń kulturalnych, naukowych i edukacyjnych związanych z tą szczególną rocznicą. W ramach działań, które podjęło Muzeum, był między innymi projekt stworzenia wystawy o losach polskich obywateli w czasie II wojny światowej.

czytelnikom jej treść?

**B.G.:** W skrócie można powiedzieć, że wystawa opowiada o walce jaką prowadzili żołnierze Wojska Polskiego od samego początku wojny po jej zakończeniu, a także o bezprecedensowym w historii ludzkości cierpieniu, jakiemu była poddana ludność cywilna w Polsce. Przedstawiamy losy polskich żołnierzy i Polskiej Armii od Kampanii Polskiej we wrześniu 1939 roku, tworzeniu się Polskich Sił Zbrojnych na Zachodzie, oporze w kraju w postaci Związku Walki Zbrojnej/Armii Krajowej i powstaniu II Korpusu Polskiego pod dowództwem gen. Andersa oraz 1. Armii Polskiej pod egidą Stalina. Losy cywilów podzielone są na etapy, jakie zastosowali wobec niej oku-

na tle innych wystaw, które opowiadają historię Polski i Polaków w czasie II wojny światowej?

**B.G.:** Przede wszystkim pokazujemy, że wydarzenia w Polsce były precyzyjnie zaplanowanym mechanizmem wyniszczania polskiego społeczeństwa. I to można zobaczyć na naszej wystawie. Owe tło historyczne, które jest jedną z trzech części wystawy, pozwoliło stworzyć dwie odrębne ścieżki opowiadające w sposób chronologiczny o historii polskich żołnierzy i obywateli. Taka konstrukcja wystawy daje widzowi wybór, jak chce ją zwiedzać. Nie narzucamy jednej konkretnej drogi, decyzja pozostaje w rękach widza.

- Jak wystawa została przyjęta przez widzów?

**H.M.:** Jednym zdaniem można powiedzieć, że bardzo pozytywnie. Widzowie docenili sposób zwiedzania, który zaproponowaliśmy – nienarzucający, dający im możliwość wyboru. Narracja wystawy opiera się o unikatowe eksponaty pochodzące z kolekcji Muzeum II Wojny Światowej w Gdańsku, niejednokrotnie kryjące indywidualne historie, a ich uzupełnieniem jest bogata ikonografia. Warto tu dodać, że bardzo ważnym elementem wystawy są multimedia. To właśnie za ich pomocą przedstawiony jest prolog i epilog. Prolog stanowi film wyświetlany zaraz po wejściu na wystawę. Jest to drastyczny i przejmujący obraz, dokumentujący zbrodnie dokonane na polskich obywatelach. Epilog natomiast, przedstawiający historię Polski od zakończenia II wojny światowej do roku 2019, prezentowany

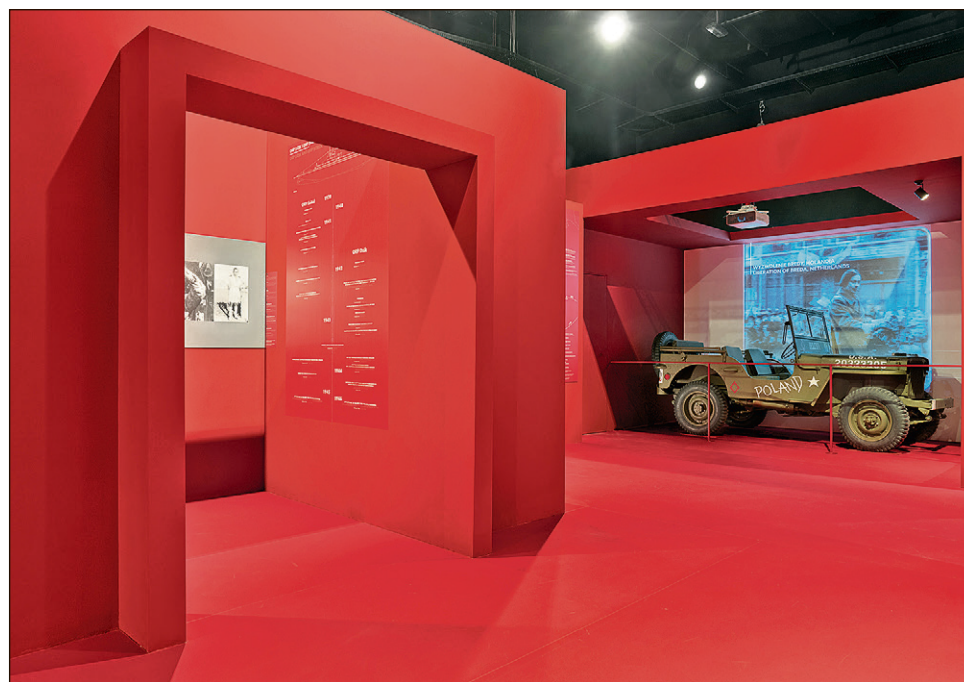


**BARTŁOMIEJ GARBA:** Głównym motywem, który przyświecał zespołowi pracującemu nad stworzeniem wystawy, było ukazanie dwóch doświadczeń jakie towarzyszyły polskim obywatelom w czasie II wojny światowej – walka i cierpienie. Mimo, że temat wojny i niemieckich zbrodni jest szeroko omawiany w świecie, to świadomość o niemieckiej i sowieckiej okupacji Polski jest praktycznie nieznaną. By to zmienić, jednocześnie z wystawą czasową „Walka i Cierpienie. Obywatele polscy podczas II wojny światowej” stworzyliśmy, wspólnie z Ministerstwem Spraw Zagranicznych, międzynarodowy projekt wystawienniczy „Fighting and Suffering”, który został przygotowany specjalnie dla odbiorców z różnych stron świata. Wystawa ta została przetłumaczona na 34 języki i pokazana w 66 krajach w ponad 150 miejscach na 6 kontynentach, gdzie spotkała się z bardzo pozytywnym przyjęciem.

- O czym Wystawa opowiada? Czy mogą Państwo przybliżyć

panci. Narrację zaczyna Exodus, następnie przechodzimy przez Sowietyzację/Germanizację, Wyniszczenie, Eksterminację i Zagładę. Sposób prezentowania jest chronologicznie - problemowy i pokazuje narastanie przemocy ze strony Sowietów i Niemców względem polskich obywateli. W centrum wystawy jest zlokalizowana część zatytułowana „Idee, źródła, inspiracje” prezentująca podstawy ideologiczne, które dały początek dwóm krwawym reżimom. Punktem centralnym jest miejsce przypominające gabinet XIX wiecznych myślicieli, w którym znajdziemy dwóch głównych filozofów. Są to Karol Marks i Fryderyk Nietzsche oraz ich najważniejsze dzieła, które zostały wykorzystane przez komunistów i nazistów do budowania swoich ideologii. Gabinet otacza biała przestrzeń, w której prezentujemy zbrodnicze plany obu totalitaryzmów wymierzone w ich wrogów. Znajdziemy tu także najważniejsze osoby odpowiedzialne za zbrodnie popełniane w Polsce.

- Czy jest coś, co ją wyróżnia



jest w formie slajdów na czterech ekranach telewizyjnych. Zarówno obraz, jak i muzyka odgrywają niezwykle istotną rolę w narracji wystawy, są wciągającą i atrakcyjną formą prezentacji historii.

- Czy dzisiaj, w dobie pandemii, można wystawę zwiedzać?

**B.G.:** Tak, od 13 maja wystawa główna oraz czasowa są otwarte z powrotem dla zwiedzających. Nie mniej Muzeum, tak jak wszystkie inne instytucje publiczne, podlega pewnym obostrzeniom, zachowaniu szczególnych zasad bezpieczeństwa. Widzowie zobowiązani są między innymi zwiedzać nasze wystawy w maseczkach ochronnych, konieczne jest dezynfekowanie rąk przy wejściu, a także zachowanie 2-metrowego dystansu. Na ten moment zwiedzanie grupowe oraz korzystanie z usług przewodników jest niemożliwe. Muzeum jest otwarte od wtorku do niedzieli w godzinach 10.00-18.00 i wszystkich zainteresowanych serdecznie zapraszamy. Zapewniamy, że wszyscy pracownicy Mu-

zeum dopełniają wszelkich formalności, by zwiedzanie odbywało się bezpiecznie.

**H.M.:** Wszystkie osoby, które nie mogą osobiście odwiedzić wystawy czasowej, mogą zobaczyć ją w sposób wirtualny. Na naszej stronie [www.muzeum1939.pl](http://www.muzeum1939.pl), a także w mediach społecznościowych (FB, TT, Instagram) oraz na muzealnym kanale YouTube, odnaleźć można materiał z tworzenia wystawy, a także filmy, w których oprowadzamy po wystawie czasowej. Dodatkowo w ramach akcji #PoznajWystawęCzasową, wpisującej się szerzej w działania #M2WSwirtualnie, pokazujemy wybrane zabytki i opowiadamy ich niezwykłą historię. W przygotowaniu jest także wirtualny spacer po wystawie czasowej, na który już teraz serdecznie zapraszamy, a także katalog z wystawy, który ukaże się w tym roku.

- Jak Państwo przyjęliście nominację w plebiscycie „Wydarzenie Historyczne Roku”?

**B.G.:** Dla naszego Muzeum jest to oczywiście wielkie wyróżnienie. Jesteśmy bar-

dzo zadowoleni, szczęśliwi i dumni. Nominacja ta, to przede wszystkim docenienie ciężkiej pracy całego zespołu Muzeum II Wojny Światowej w Gdańsku, nie tylko przez widzów – co pokazuje wysoka frekwencja, ale także przez środowisko muzealne. Nominacja wystawy „Walka i Cierpienie. Obywatele polscy podczas II wojny światowej” w plebiscycie „Wydarzenie Historyczne Roku” pokazuje, że kierunek który Muzeum obrało, wystawy i wydarzenia, które oferuje i organizuje realizowane są na bardzo wysokim poziomie.

**H.M.:** Wszystkich tych którzy mieli już możliwość zwiedzić wystawę czasową zapraszamy na oddanie na nią głosu w plebiscycie „Wydarzenie Historyczne Roku” poprzez stronę: <http://whr.muzhp.pl/#vote>, natomiast wszystkie pozostałe osoby, zapraszamy do odwiedzenia Muzeum II Wojny Światowej w Gdańsku i zobaczenia między innymi tej szczególnej wystawy czasowej.

Rozmawiał Tomasz Łunkiewicz



Zagłosuj na wystawę czasową

„Walka i Cierpienie. Obywatele polscy podczas II wojny światowej” nominowaną wraz z międzynarodowym projektem wystawienniczym w Plebiscycie „Wydarzenie Historyczne Roku”

MIIWŚ



# Gazeta Gdańska

12 stron - rok XLVI

cena 10 fen.

ORAZ WYDAWNICTWA: **DZIEŃ POMORZA — DZIEŃ GRUDZIĄDZKI ILUSTROWANY — DZIEŃ BYDGOSKI ILUSTROWANY — DZIEŃ KOCIEWSKI — DZIEŃ TCZEWSKI ILUSTROWANY — GAZETA MORSKA ILUSTROWANA — DZIEŃ CHEŁMIŃSKI — DZIEŃ KUJAW — GAZETA MOGILEŃSKA**

Redakcja i Administracja: Gdańsk, Kaszubski Rynek 21. Telefon 21494. Konto czekowe P. K. O. 210.298.

## Gorąca debata sejmowa nad ustawą o pełnomocnictwach

Znaczna większość mówców opowiada się za ustawą

— Warszawa, 17. 6. (PAT). Dziś przed południem odbyło się plenarne posiedzenie Sejmu, poświęcone debacie nad projektami ustaw, uchwalonemi ostatnio przez komisję sejmową. W posiedzeniu wzięli udział członkowie rządu z premierem na czele.

Na wstępie obrad uchwalono bez dyskusji 6 rządowych projektów ustaw w sprawie ratyfikacji konwencji i umów międzyna-

rodowych.

Bez dyskusji przyjęto następnie dwa projekty ustaw w sprawie dodatkowych kredytów na rok 1936-37. Chodzi o kredyty dla przeprowadzenia kontroli w związku z wprowadzeniem centrali dewiz oraz o kredyty związane z wydatkami na pokrycie kosztów uroczystości pogrzebowych Serca Marszałka Piłsudskiego w Wilnie.

wyjątkowych i w tych wypadkach ograniczenia jej ogarną całe społeczeństwo, zamieszkuje pas pograniczny.

W głosowaniu izba odrzuciła poprawki mniejszości i przyjęła całość ustawy w drugim i trzecim czytaniu w brzmieniu, uchwalonem przez komisję.

### O uzdrowienie gospodarki leśnej

W dalszym ciągu poseł Freyman referował projekt ustawy o zalesieniu nieużytków. Mówca zaznaczył na wstępie, że w Polsce wyłesienie postępuje w zastraszającym tempie i obecnie weszliśmy już w okres głodu drewna. Roczne wyręby na Polesiu musiały się zmniejszyć, a ludność straciła źródło dochodu. Ustawa ma na celu pomnożenie powierzchni lasów oraz unieszkodliwienie złośliwych nieużytków, stwarzając normy prawne dla obowiązku zalesienia. W ten sposób ustawa zapoczątkuje akcję uzdrowienia naszego bilansu w gospodarce narodowym kapitałem leśnym.

Ustawę tę przyjęto bez dyskusji w obu czytaniach.

### Ukraińcy i żydzi przeciw rozszerzeniu kompetencji władz w pasie pogranicznym

Następnie Sejm przystąpił do rozpatrywania projektu ustawy w sprawie zmian rozporządzenia Prezydenta Rzeczypospolitej z r. 1927 o granicach Państwa. Projekt ustawy referował poseł Szalewicz, zaznaczając, że ustawa rozszerza dotychczasowe kompetencje władzy administracyjnej w pasie pogranicznym i daje możność przeciwstawienia się wszelkim próbom naruszenia granic.

W dyskusji zabrał głos pos. Trojan, do-  
dując, że ustawa jest rzekomo sprzeczna

z konstytucją oraz że zagraża życiu społecznemu, kulturalnemu i ekonomicznemu Ukraińców. Podobne poglądy wyrażali następni mówcy pos. Celiewicz i Sommerstein, zgłaszając szereg poprawek.

Przeciwko poprawkom mniejszości wypowiedzieli się także pos. Debicki, Widacki oraz sprawozdawca pos. Szalewicz, który nadmieniał, że ostrye ustawy nie jest skierowane ani przeciw ludności ukraińskiej, ani żydowskiej, lecz ma na celu zwiększenie bezpieczeństwa granic w wypadkach

zdecydować na to, czy w Polsce ma być liberalizm, czy gospodarka planowa.

### Sejm powinien pracować - twierdzi pos. gen. Żeligowski

W dalszej dyskusji pos. gen. Żeligowski zaznacza, że w komisji wstrzymał się od głosowania za udzieleniem pełnomocnictw. Mówca oświadcza dalej, że z czasem powrócą do Sejmu partie polityczne, które najlepiej przechowują ideologię i odzwierciedlają życie. Dzisiaj jednak w okresie, kiedy piętrzą się różne trudności a przede wszystkim natury gospodarczej, należy pogodzić się z istnieniem Sejmu pozbawionego animozji politycznych.

Mówca wypowiada się, że pełnomocnictwa nie wydał się być celowem. Pos. Żeligowski wspomina o zniesieniu w Min. Skarbu około 3000 zarządzeń i oświadcza, że ma wrażenie, że są to właśnie zarządzenia, które pochodzą z okresu pełnomocnictw udzielanych Rządowi do wydawania dekretów. Rząd, zdaniem pos. Żeligowskiego, nie powinien domagać się pełnomocnictw, ale powinien Sejmowi kazać pracować, a wtedy nie trzeba będzie anulować zarządzeń.

Kończąc swe wywody, gen. Żeligowski oświadczył m. in.: „Z największym uznaniem śledzimy jak pan Generalny Inspektor Sił Zbrojnych stara się odsunąć armję od polityki”. „Wielka niemowa” jest „niemową” nie dlatego, że nie może mówić, lecz dlatego, że milczenie uważa za swą najistotniejszą treść i największy honor. Gdy p. Generalny Inspektor dodaje „jeżeli trzeba będzie politykiwać, to ja to będę robił” — to my wszyscy musimy tak pracować, żeby pan Generalny Inspektor nie potrzebował politykować.

Stara maksyma głosi, że do wojny nigdy nie można być za bardzo przygotowanym, ale zawsze za mało. Prawda ta jest szczególnie prawdziwą dla nas wobec naszej sytuacji geograficznej, niskiej kultury technicznej i niezorganizowanego życia gospodarczego”.

### Głos społeczeństwa pomorskiego

Pos. Marchlewski wypowiada pogląd, że ujemną stroną planu gospodarczego jest to, że daje się założenia ogólne, nie podając równocześnie szczegółów. Jeżeli mimo to w imieniu grupy pomorskiej poseł przemawia za pełnomocnictwami, to dlatego, że społeczeństwo pomorskie rozumie zasadniczą linię tego planu, którego głównym celem jest „rozładowanie bezrobocia”, ożywienie życia gospodarczego i wzmocnienie obronności Państwa.

Mówca apeluje do Rządu, by konsekwentną odbudowę gospodarczą oparł na stanie średnim, jako na najliczniejszym i najzdrowszym. Poseł Marchlewski wysuwa szereg postulatów kupiectwa i dodaje, że zarządzenia dewizowe przyjęte ze spokojem, oczekuje się jednakże z niecierpliwością ogłoszenia listy osób, które wywieźli dewizy zagranicę.

Poseł Morawski wyraża nadzieję, że po objęciu rządu przez obecnego premiera kontakt władz administracyjnych z ludnością wejdzie na lepsze tory. Sprawa ta jest niezmiernie ważna. Brak takiego kontaktu pociąga nieraz za sobą ujemne skutki.

Pos. Bogusz i pos. Michałowski wypowiadają się za pełnomocnictwami.

Na tem marszałek odrzucił dalszą dyskusję, która odbędzie się jutro od godz. 10 ana.

## Ustawa o pełnomocnictwach dla rządu

Następnym punktem porządku dziennego była sprawa pełnomocnictw dla rządu, którą referował sprawozdawca pos. Sikorski, zaznaczając m. in., że system dekretowania przyjął się zarówno w państwach totalnych, jak i w państwach klasycznego parlamentaryzmu. Konstytucja polska zgóry dzieli akty ustawodawcze na ustawy i dekryty, wyraźnie wskazując, że ustawa jest regułą, a dekret wyjątkiem.

W danej chwili potrzeba dekretowania w zakresie obrony Państwa nie wymaga żadnych komentarzy. Co się tyczy kompleksu spraw gospodarczo-finansowych, to trudno przy obecnem tempie życia niektóre dziedziny inaczej regulować, niż dekretami. Dla tych celów udzieliliśmy już raz pełnomocnictw i sposób ich wyzyskania nie jest bez znaczenia. Całe społeczeństwo oceniło uzyskanie równowagi budżetowej jako niewątpliwą sukces. Skłania to do powierzenia rządowi następnego, trudniejszego etapu — ożywienia życia gospodarczego i likwidowania choć w części bezrobocia.

Niema dziś w Polsce pilniejszego problemu. Cel jest jasny. Trudność leży w znalezieniu drogi, a znajdujemy się u dróg rozstajnych.

Podkreślając jednomyślnie na komisji głębokie zaufanie do Rządu p. Składkowskiego, referent przedłożył jednomyślny wniosek komisji — przy jednym wstrzymaniu się od głosowania — o przyjęcie ustawy.

### Dyskusja

W dyskusji pierwszy przemawiał pos. Jowński, który podkreślił, że przedstawiony przez Rząd 4-letni plan inwestycyjny, rozwinięty szczegółowo, stwarza solidną

podstawę dla działalności inicjatywy prywatnej.

### Programowe przemówienie pos. Stępczyńskiego

Następnie dłuższe przemówienie, poruszające wyczerpująco zarówno zagadnienia ustrojowe jak i całokształt polityki gospodarczej, wynikający z programu obrony narodowej wygłosił pos. Stępczyński. Przemówienie to zamieścimy w numerze jutrzejszym.

Pos. Tarnowski oświadczył, że będzie głosował za udzieleniem pełnomocnictw, gdyż wymaga tego sytuacja zarówno polityczna jak i gospodarcza. Mówca podkreślił, że istnieją podstawy do równowagi politycznej i gospodarczej, gdyż Rząd premiera Składkowskiego ma za sobą autorytet Pana Prezydenta i Wodza Naczelnego. Mówca wysuwa kilka postulatów natury gospodarczej.

„GÓRA” NIE DAŁA JESZCZE PRZYKŁADU „SUROWEGO ŻYCIA”.  
Pos. Dudziński podkreśla, że w ostat-

niem głosowaniu wypowiedział się przeciwko pełnomocnictwom, obecnie jednak wypowiada się za nimi. Motywując to stanowisko, poseł oświadcza, że spowodowały to przyczyny głębszej natury. „Zmienił się nie tylko człowiek, zmieniły się metody i wyjaśniły się cele”.

Poruszając sprawę zwiększenia obronności kraju, mówca twierdzi, że nastąpić to może przez centralizację wysiłku społeczeństwa, nawiązując do powiedzenia:

„Trzeba zacząć surowe życie”, mówca zaznacza, że może to się odnosić tylko do tych ludzi, którzy to surowe życie jeszcze nie dotknęli. Poseł sędzi, że p. premier chciał powiedzieć, że „góra” jeszcze nie dała przykładu surowego życia. (Okłaski). Jeśli naprawa obronności ma przybrać realne kształty, to właśnie ci ludzie „u góry” powinni dać dobry przykład i przynajmniej połowę ofiarować tego co zarobili wcale nie własną pracą i zdolnościami. W

zakończeniu przemówienia, poseł wypowiada się za przebudową ustroju gospodarczego, oświadcza, że trzeba się wreszcie

## Katastrofa wodnopłatowca w Pucku

Jeden z pilotów poniósł śmierć

Puck, 17 czerwca

Dziś wydarzyła się w Pucku wstrząsająca katastrofa lotnicza. Około godz. 9.30 rano wystartowały trzy wodnopłatowce do lotu ćwiczebnego grupowego. W pewnej chwili wodnopłatowiec z bosmatem - pilotem Jurjewiczem oraz strzelcem płatowcowym chor. marynarki woj. Makowskim wpadł w korkociąg płaski rozbijając się doszczętnie o wodę zatoki.

Zaloga ratowała się, wyskakując ze spadochronami.

Bosmat Jurjewicz wyszedł z katastrofy prawie bez szwanku, natomiast chorąży Makowski odniósł bardzo poważne obrażenia wewnętrzne i pomimo zabiegów lekarskich z m a r ł.



ORLEN

PARTNER WYDANIA



# Na Ziemi Gdańskiej

## GDAŃSK

— **Dyżur nocny lekarzy w Gdańsku i Wrzeszczu.** Dnia 18 bm. pełnią dyżur w Gdańsku dr. Kulcke, Langgasse 16, tel. 25788 i dr. Teuscher, Poggenpuhl 60, tel. 21073; we Wrzeszczu dr. Boenheim, Adolf Hitlerstr. 78, tel. 41958.

### Z miasta i okolicy

— **Dodatkowy pobór do służby pracy.** W dniach od 30 czerwca do 17 lipca rb. odbędą się na Ziemi Gdańskiej dodatkowe pobory do gdańskiej służby pracy. Powołanie do służby poborowych nastąpi z dniem 1 października rb.

— **Katastrofa samochodowa na szosie.** Onegdaj popołudniu najechał na szosie między miejscowościami Stutowo—Pasewark samochód osobowy DZ 688 na drzewo przydrożne. Z pośród pasażerów doznała zgonu żona dr. Labitzkiego ze Stutowa poważne obrażenia wewnętrzne. Samochód uległ zupełnemu rozbiciu.

— **Pierwsza ofiara kąpieli.** Podczas kąpieli w strumyku Tiege w Rücknau pod Nowym Dworem utonęła w tych dniach 12-letnia córka Rut rolnika Henryka Jansena. Mimo natychmiastowej akcji ratowniczej nie udało się wydobyć dziewczynki z toni. Dopiero późnym wieczorem wydobyto zwłoki jej po kilkugodzinnych poszukiwaniach z wody.

— **Kronika policyjna z 17 bm.** Przytrzymało 20 osób, z tych 4 za opilstwo, 1 za uraz cielesny, 10 do aresztu ochronnego, 5 z innych przyczyn.

— **Znaleziono w Gdańsku:** brązowy pasek damski, 3 klucze na kółeczku, czarnobiałego teriera, kanarka.

— **Zgubiono:** portfel z dokumentami dla Fryderyka Schiefelbeina, parasol-laskę, złoty zegarek damski, złotą bransoletkę, bransoletkę z kamieniem.

— **Z urzędu stanu cywilnego w Gdańsku.** Zmarli: kupiec Ryszard Thierner 62 l., wdowa Małgorzata Nowe z domu Wachowius 59 l., wdowa Helena Milthaler z domu Wolff 82 l., mężatka Małgorzata Manthey z domu Schoenwald 66 l., mężatka Marja Zindrowska z domu Gross 63 l., kupiec Oton Wilde 57 l., inż. okrętowy Oton Dobrzinski 39 l., rolnik Gustaw Erdmann 57 l., sekretarz konsularny Benno Krauze 37 l., em. starszy inspektor kolejowy Hugon Schrötter 78 l.

### Przewodnicy turystyczni w Gdańsku

W tych dniach ogłosił Senat gdański rozporządzenie w sprawie przewodników turystycznych w Gdańsku. Na mocy tego rozporządzenia przewodnikami mogą być osoby, które brały udział w kursie przewodników turystycznych i otrzymały odpowiedni wykaz.

### PRZEŁADUNEK KOLEJOWY W PORTACH POLSKICH w dniu 16 czerwca 1936 r. Eksport

| Ladunek       | Gdańsk ton | Gdynia ton |
|---------------|------------|------------|
| Węgiel        | 5028       | 12475      |
| Zboże         | 586        | —          |
| Kulider       | —          | —          |
| Drewno        | 2789       | 1580       |
| Nafta i t. p. | —          | —          |
| Zelazo        | —          | 525        |
| Drobnica      | 1558       | 489        |
| Różne         | —          | —          |

### Import

| Ladunek     | Gdańsk ton | Gdynia ton |
|-------------|------------|------------|
| Ruda        | 3449       | —          |
| Złom        | —          | 1665       |
| Nawozy szt. | —          | 30         |
| Ryż         | 22         | —          |
| Bawełna     | —          | 1445       |
| Zelazo      | —          | —          |
| Drobnica    | 236        | —          |

### STAN WODY W WISŁE

| Miejscowość | Średnia woda | Stan wody dn. |         |
|-------------|--------------|---------------|---------|
|             |              | 14. VI.       | 15. VI. |
| Kraków      | -1.84        | -2.80         | -2.83   |
| Zawichost   | 1.47         | 1.91          | 1.71    |
| Warszawa    | 1.62         | 1.42          | 1.69    |
| Płock       | 1.27         | 1.00          | 1.18    |

|                 | Średnia woda | Stan wody dn. |         |
|-----------------|--------------|---------------|---------|
|                 |              | 15. VI.       | 17. VI. |
| Foruń           | 1.37         | 1.18          | 1.48    |
| Foron           | 1.37         | 1.09          | 1.30    |
| Chełmno         | 1.28         | 0.92          | 1.09    |
| Grudziądz       | 1.44         | 1.05          | 1.18    |
| Kurzebrak       | 1.85         | 1.15          | 1.22    |
| Płocko          | 0.90         | 0.44          | 0.55    |
| Łczerw          | 0.82         | 0.37          | 0.48    |
| Danziger Haupt. | 3.60         | 3.44          | 3.28    |
| Elnlage         | 2.36         | 2.20          | 2.10    |
| Schlewenhorst   | 2.51         | 2.42          | 2.30    |

UWAGA: Cyfry bez znaku —, oznaczają stan wody powyżej zera, ze znakiem —, poniżej zera wodowskazu.

### PRZEWIDYWANY PRZEBIEG POGODY NA WYBRZEŻU BAŁTYCZYM.

W czwartek przeważnie słonecznie, słabe porywiste wiatry, ciepło; w piątek bez zmian, wzrastające ocieplenia.

### Pietsch i jego towarzysze na wolności

Wczoraj donosiliśmy o pobiciu w Oliwie przywódcy związku kombatanów kapitana Pietscha, którego następnie zamknięto w towarzystwie dwóch dalszych osób w areszcie ochronnym. Jak się dowiadujemy, Pietsch i jego towarzysze zostali nazajutrz zwolnieni z aresztu.

### Zgon drugiej ofiary strzelaniny w Wysokiej

Jak wiadomo, podczas dzikiej strzelaniny, jaka miała miejsce przed kilku dniami w Wysokiej (Wiesenthal) w powiecie Gdańskie Wyżyny, poniósł śmierć na miejscu członek hitlerowskiej sztafety szturmowej Ernest Ludwig z Wrzeszcza. Towarzysz zastrzelonego, również członek tej samej organizacji, Paweł Fressonke z Św. Wojciecha, został poważnie postrzelony i przewieziony do lecznicy, w której onegdaj również życie zakończył.

### Manifestacyjny pogrzeb S. A.-Manna w Gdańsku

Wczoraj odbył się w Gdańsku manifestacyjny pogrzeb narodowego socjalisty Guenthera Deskowskiego, który zmarł na skutek odniesionych ran podczas krwawej masakry w Domu św. Józefa w Gdańsku. W pogrzebie wzięły udział tysiące narodowych socjalistów z całego terenu gdańskiego i młodzieży hitlerowskiej.

Poszczególne formacje złożyły na trumnie dziesiątki wieńców. W pogrzebie uczestniczył szef sztabu głównego S. A. Rzeszy, p. Lutze. Senat gdański, frakcja narodowo-socjalistyczna Sejmu gdańskiego, gdańskie kierownictwo partii, u-

### Przyjaźń studentów niemieckich i ukraińskich na Politechnice Gdańskiej

Staraniem związku studentów Ukraińców na politechnice gdańskiej pod nazwą „Osnowa”, wygłoszono onegdaj we Wrzeszczu dwa wykłady, poświęcone sprawom ukraińskim. Prof. dr. S. Mirczuk, dyrektor ukraińskiego instytutu w Berlinie wygłosił odczyt p. t. „Światopogląd ukraiński”, a następnie

odeczytał manuskrypt prof. dr. Z. Kuzel, poświęcony omówieniu podstaw ukraińszczyzny.

Zwraca uwagę przyjaźń, jaką okazują gdańskie czynniki niemieckie kołom ukraińskim w Gdańsku. Tak więc uroczystość ukraińska odbyła się w tak zwanej sali emblematów domu niemieckich studentów Politechniki Gdańskiej, a na odczyt profesorów ukraińskich przybyli przedstawiciele grona profesorskiego Politechniki oraz wielka ilość studentów niemieckich, w pierwszym rzędzie członków narodowo-socjalistycznego związku studentów niemieckich.

### Błogosławieństwo Prymasa Polski dla Polonii gdańskiej

W odpowiedzi na telegram hołdowniczy wysłany przez Radę Naczelną Delegatów Z. P. w W. M. Gdańsku, Prymas Polski ks. kardynał Hlond przesłał zarządowi głównemu Związku Polaków list z podziękowaniem i błogosławieństwem dla Polonii gdańskiej.

### Program Złotu Eucharystycznego KSM w Gdańsku

Program zapowiedzianego przez nas Złotu Eucharystycznego Polsko-Kat. Młodzieży Męskiej jest następujący:

W niedzielę, 21 bm. o godz. 9 odprawi się w kościele Chrystusa Króla suma z wspólną komunią św. młodzieży. Kazanie wygłosi wybitny kaznodzieja i wielki przyjaciel młodzieży, ks. Gajdus, sekretarz gen. z Pelplina. Po sumie odbędzie się podniosła akademja na placu przed kościołem Chrystusa Króla. Następnie odbędzie się o godz. 18 uroczyste zebranie Okręgu K. S. M., na którym orkiestra i poszczególne oddziały będą się popisywać występami. Punktem kulminacyjnym obchodu będzie wielka procesja eucharystyczna, która wyruszy po niesporach. Mrok nadchodzącej nocy rozwidnia płonące świece, niesione przez wszystkich uczestników procesji. Pod koniec procesji przemówi ks. prof. Nagórski, a młodzież złoży uroczyste przyrzeczenie.

### Dziesięciolecie Tow. b. Wojaków Ziemi Gdańskiej

Od zarządu obwodu Tow. Wojaków na Ziemi Gdańskiej otrzymaliśmy następujący komunikat:

Za kilka tygodni Obwód Tow. b. Wojaków urządzi uroczysty obchód 10-ciolecia Tow. b. Wojaków na Ziemi Gdańskiej. Jako dzień uroczystości przewidziano 16 sierpnia rb. Wszystkich druhów prosimy, aby dzień ten zarezerwowali już zgóry na obchód, a wszystkie Towarzystwa polskie upraszamy, aby w dniu tym nie urządziły imprez innych, gdyż wszyscy Polacy z Ziemi Gdańskiej oraz z bliższej i dalszej okolicy spotkać się winni na obchodzie wojackim.

### Koncert muzyki polskiej w gdańskim radio

Dnia 27 czerwca br. w godzinach od 20.10 do 22.00 odbędzie się w radio gdańskim wielki koncert symfoniczny, poświęcony całkowicie muzyce polskiej. Jako wykonawcy dzieł Noskowskiego, Karłowicza, Chopina, Paderewskiego i innych kompozytorów polskich wystąpi przed gdańskim studjo: orkiestra gdańskiego teatru miejskiego, chór „Cecylja” z Gdańska, Marja Wilkomirska (fortepian) i dyrektor Konserwatorium Muzycznego Macierzy Szkolnej w Gdańsku p. Kazimierz Wilkomirski.

### Znowu wydalenie gdańszczanina z Rzeszy niemieckiej

„Danziger Vorposten” donosi, że gdański radca rządowy Leitreiter, jeden z działaczy niemieckiej partji nacjonalistycznej, przebywający w Stutgardzie, otrzymał nakaz opuszczenia granic Rzeszy niemieckiej do 18 bm.

### Wielki koncert reprezentacyjnej orkiestry Marynarki Wojennej z Gdyni w Sopotach

Jak już donieśliśmy, odbędzie się w sobotę 20 bm. o godz. 20-tej w czerwonej sali „Domu Kuracyjnego” w Sopotach wielki koncert reprezentacyjnej orkiestry Marynarki Wojennej z Gdyni na rzecz budowy kościoła polskiego w Sopotach. Wielce zażądana i bardzo popularna orkiestra naszej Marynarki pod dyrekcją p. kapitana Dulina wystąpi w pełnym składzie i odegra szereg przepięknych utworów ludowych jak „mazurki”, „polki”, „oberki” i inne chętnie słuchane utwory polskie.

A teraz strona humoru. „SZCZEPKO I TONKO” z wesołej Lwowskiej fali przylatują w

sobotę o godz. 10.40 samolotem na lotnisko w Wrzeszczu. Naszych sławnych i kochanych humorystów musimy godnie przywitać. Kto nie będzie mógł przybyć na ich przywitanie do Wrzeszcza, ten zobaczy ich osobiście na scenie w „Domu Kuracyjnym” w Sopotach.

Radzimy więc Rodakom z Gdańska i kraju jaknajspieszniej zaopatrzyć się w bilety wstępu, które nabyć można w księgarni „Ruch” w Gdańsku, w restauracjach dworcowych i Towarzystwach oraz organizacjach polskich, gdyż jak nas Komitet Organizacyjny informuje, bilety są już na wyczerpaniu.

### Nowa jednostka organizacyjna na terenie Gdańskiej Chorągwi Harcerzy

Z inicjatywy komendanta III hufca harcerzy dha phm. St. Szymańskiego zorganizowany został na terenie Bratniej Pomocy ZSPPG Gdańsk — Wrzeszcz akademicki krąg starszoharcerski. Krąg liczy 15 członków, którzy pracują przeważnie jako instruktorzy techniczni przy drużynach i komendzie III hufca. Wodzem kręgu został dh. phm. Jan Trojak.

### Po wyświetleniu filmu harcerskiego w Gdańsku

Wyświetlony w dniu 10 czerwca w kinie UT film harcersko-turystyczny „Dzień wielkiej przygody” spotkał się, jak zresztą można się było spodziewać, nie tylko z entuzjazmem młodzieży polskich szkół, lecz również z prawdziwym uznaniem starszego społeczeństwa, które licznie pospieszyło na popołudniowe seanse. Inicjatywa komisji imprezowej Zarządu Okręgu ZHP w Gdańsku osiągnęła przeto pełny sukces propagandowy i spodziewać się można, że odłód coraz częściej oglądać będziemy mogli w Gdańsku wartościowe filmy polskich wytwórni.

### Internowanie niepoprawnego przestępcy

Przed gdańskim sądem ławniczym odbyła się rozprawa przeciw 29-letniemu kowalowi Pawłowi Janzenowi w sprawie wniosku prokuratora o internowanie oskarżonego. Janzen znajduje się obecnie w więzieniu śledczym, i jest człowiekiem o bogatej przeszłości kryminalnej. Jego karjera przestępcza rozpoczęła się z 18 rokiem życia. Od tego czasu przeżywał prawie stale we więzieniu, a więc około 11 lat. Ponieważ kary więzienia nie poprawiły J. postanowił sąd internować go na dalsze lata życia.

### Uregulowanie sprawy akwizycji ogłoszeniowej

Senat gdański ogłosił rozporządzenie, normujące sprawy akwizycji ogłoszeniowej. Uprawniony do akwizycji ogłoszeń dla dzienników, czasopism, kalendarzy, broszurek propagandowych itd., wydawanych poza granicami Ziemi Gdańskiej, jest jedynie akwizytor, zamieszkały stale na Ziemi Gdańskiej.

Podjęcie czynności akwizytora uzależnione zostało od udzielenia przez prezydenta policji gdańskiej w porozumieniu z Senatem specjalnego pozwolenia.

### Ucieczka nożownika do Niemiec

Przed kilku dniami donosiliśmy o padzie, jakiego dokonano na robotników Westphala i Nielsa, którym zadano kilka ciosów nożem.

Jak nam donoszą, sprawcą ma być członek hitlerowskiego oddziału szturmowego Radtkowski, zamieszkały przy ul. Holzraum. Opuszcił on podobno pospiesznie Gdańsk i wyjechał do Niemiec.

### Ze sportu

#### GEDANJA REMISUJE W KRÓLEWCU

W ubiegłą niedzielę bawiła Gedanja w Królewcu, gdzie rozegrała mecz piłkarski z klubem Rasensport - Preussen. Prusacy mający handicap własnego placu i prowadząc w pierwszej połowie 3:1, nie osiągnęli wobec ambitnej gry Polaków zwycięstwa. Wynik meczu 4:4 przesądził ostatecznie o zajęciu przez Gedanję pierwszego miejsca w tabeli rozgrywek 1. zw. rundy wyrównawczej.

We wczorajszym numerze podaliśmy za tytułowaną notatkę sportową p. t. „Sukces strzelców Gedanji w Toruniu”. Powinno być „Sukces reprezentacji polsk. Związku Strzeleckiego Okręgu Gdańskiego”.



PARTNER WYDANIA



## Galeria Sztuki Gdańskiej



# Jan Kanty Gumowski - historyczna mowa kamieni

Spośród bardzo wielu tek graficznych stworzonych w Gdańsku przez artystów polskich i niemieckich przynajmniej trzy wyróżniają się swą urodą i poziomem artystycznym. Niewątpliwie jest to teka 20 autolitografii stworzona w 1909 rok przez Leona Wyczółkowskiego, seria trzech tek Johanna Carla Schultza z połowy XIX wieku oraz przepiękna teka litografii stworzona przez Jana Kantego Gumowskiego (1883, Krościenko nad Dunajcem – 1946, Kraków).

Ich dzieła zawarte w tekach graficznych stanowią olbrzymi zapis starej architektury miasta i bardzo często odnoszą się do jego pochodzenia. Lista artystów tworzących widoki Gdańska jest bardzo imponująca wymienię tylko parę nazwisk: Rainhold Curricke, Berthel Ranisch, Antoni Suchanek, Bertold Helingrath. Wiedza historyczna stanowiła podstawę dla ich twórczości artystycznej.

Zanim Jan Kanty Gumowski ukończył Akademię Sztuk Pięknych w Krakowie studiując w pracowniach Józefa Mehoffera, Leona Wyczółkowskiego i Konstantego Laszczyki rozpoczął współpracę z Muzeum Narodowym w Krakowie oraz z krakowskim Archiwum Akt Dawnych. To właśnie te prace muzealno-archiwalne okazały się nadszycie pomocne w kształtowaniu jego patriotycznej postawy. Studia plastyczne w Akademii przebiegły pod znakiem wyętej pracy i satysfakcji z dobrze układającej się współpracy z wykładawcami, którzy nie mieli wątpliwości co do jego talentu. Student dobrze malował i wygrywał konkursy, w końcu otrzymał stypendium, dzięki któremu mógł pozwolić so-



Jan Kanty Gumowski

bie na dalszą naukę we Florencji, Monachium i Paryżu. Po powrocie do Polski, artysta zamieszkał w Warszawie gdzie znalazł zatrudnienie w pracowni Witraży Franciszka Białkowskiego. Wykonywał wówczas projekty witraży dla Banku Handlowego w Warszawie, dla kościoła w Żyrardowie oraz dla meczetu w Turkiestanie.

Gumowski żarliwie pracował i wiele malował, zdobywał nagrody na licznych konkursach. W 1914 roku wstąpił do Legionów aby zostać jednym ze 180 artystów-plastyków I Brygady. Realizuje wcześniejszą działalność niepodległościową, nie zapo-

minając o swojej artystycznej profesji. Szkicuje około 300 portretów swoich dowódców i kolegów.

W 1922 roku Gumowski przeszedł do rezerwy, nadszedł czas uwolnienia się od prac wojennych, szybko znajduje sobie innego typu tematykę, pokazuje rysunki architektoniczne. Jednocześnie otrzymuje od polskiego rządu w zarządzanie hurtownię tytoniu w Łodzi. Wieloletnia działalność niepodległościowa została doceniona.

Jan Gumowski był artystą wszechstronnym i techniki stosował wymiennie, trudno powiedzieć aby wyspecjalizował się w posługiwaniu rysunkiem, ale podczas całej swojej kariery przygotował osiem tek architektonicznych. Pierwsze jego prace poświęcone były Jasnej Górze i Widokom Krakowa, powstawały począwszy od roku 1925. Pracując nad grafikami artysta znajdował czas na malarstwo. Jest na przykład autorem wielu portretów, między innymi interesującego portretu marszałka Józefa Piłsudskiego.

Nad Teką Gdańską pracował od czerwca do sierpnia 1928 roku. To V teka wchodząca w skład cyklu Motywów Architektury Polskiej. Zawiera 20 litograficznych plansz, których powstanie sfinansowało Ministerstwo Spraw Zagranicznych z honorarium wynoszącym 6 tys. złotych. Praca uzyskała znakomite recenzje i wiele pochlebnych ocen, a za sprawą Funduszu Kultury Narodowej trafiła do Biblioteki Muzeum Brytyjskiego w Londynie.

Gumowski był wybitnym ilustratorem, swoje obrazy i rysunki tworzył w plenerze tak jak jego wykładowca na studiach Leon Wyczółkowski. Jego prace tworzone z natury oddają w sposób indywidualny atmosferę sceny. Przedstawienia architektury wydobywają istotę piękna dawnej sztuki. Jeden z warszawskich krytyków na łamach „Kurierza Warszawskiego” (1928) pisał... „Teką Gdańską Gumowskiego przemawia mocniej niż wszelkie słowa dowodząc o tym jak Gdańsk złączony był zawsze z Polską... Arty-



Jan Gumowski, Kaplica polska, 1928, litografia

sta zrozumiał tu historyczną mowę kamieni... Dokonał znakomitego czynu patriotycznego, dał swój artyzm na usługę idei.” Natomiast inny autor Wacław Husarski w „Tygodniku Ilustrowanym” (1929) pisze...”20 plansz, na których zostały przedstawione budowle i fragmenty budowli pochodzą przeważnie z epoki Wazów. Był to czas najsilniejszej może łączności kulturalnej Gdańsk z resztą

Polski, a zarazem czas rozkwitu miasta, toteż zabytki z tego okresu o charakterze czysto polskim są liczne i bardzo wybitne. Gumowski potrafił je odnaleźć i potrafił odtworzyć z istotnym odczuciem charakteru. Teka jego ma dla nas z tego powodu szczególną wartość.”

Teką Gdańską poza walorami czysto artystycznymi rzeczywiście pozostawia przyszłym pokoleniom

świadectwo polskości zapisane w czasach trwania Wolnego Miasta Gdańsk, a usuwane przez Niemców znaki polskości miasta zostały utrwalone na litografiach Jana Kantego Gumowskiego. Te mało znane prace zasługują na szerszą popularyzację.

**Stanisław Seyfried**  
- Teka pochodzi z kolekcji  
Andrzeja Walasa



Jan Gumowski, Żuraw gdański, 1928, litografia



Jan Gumowski, Widok starego Gdańsk, 1928, litografia



# Coraz lepsza łączność cyfrowa na Morzu Bałtyckim



Enspirion, spółka-córka Energi, powiększa zasięg działania sieci TETRA o domenę morską – na obszarze Polskiej Wyłącznej Strefy Ekonomicznej. Dzięki temu poprawia się bezpieczeństwo i niezawodność cyfrowej łączności na południowym Bałtyku. Rozbudowa morskiej infrastruktury systemu TETRA jest ważna z uwagi na potrzeby firm zaangażowanych w morską energetykę wiatrową, między innymi PKN ORLEN oraz prowadzących badania i pomiary oraz Morskiej Służby Poszukiwania i Ratownictwa (SAR).



TETRA jest sprawdzonym systemem komunikacji, wykorzystywanym od lat przez służby krajów Europy Zachodniej. Spełnia on warunki łączności krytycznej, do których zaliczają się m. in. podtrzymanie zasilania przez 36 godzin oraz szyfrowanie połączeń. Jest to kluczowe z punktu widzenia rangi zadań przed nim stawianych. Jednym z nich jest koordynacja działań zmierzających do wznowienia pracy systemu energetycznego po ewentualnym blackoutcie. TETRA poza komunikacją głosową w cyfrowym standardzie radiowym w trybie grupowym i indywidualnym zapewnia również możliwość lokalizacji, transmisji krótkich wiadomości tekstowych, rejestracji rozmów, a także

przesyłania wiadomości statusowych i alarmowych. Energa Operator zbudowała własną infrastrukturę sieci TETRA. Prowadzone przez spółkę działania w sytuacjach awarii masowych wywołanych niekorzystnymi warunkami atmosferycznymi dowiodły jej wysokiej przydatności. Jej wdrożenie miało wpływ na poprawę niezawodności dostaw energii elektrycznej mierzonej wskaźnikami SAIDI/SAIFI. Udostępnianiem niezawodnej łączności TETRA na bazie sieci Energi Operatora zajmuje się inna spółka Grupy Energa – Enspirion. Z doświadczeń Enspiriona w zakresie świadczenia Usługi Łączności Krytycznej dla różnych klientów z obszarów szeroko rozumianej energetyki wynika, że sieć

TETRA idealnie sprawdza się w sytuacjach awaryjnych jak również w codziennych działaniach operacyjnych

## Tetra na morzu

Spółka Enspirion uruchomiła kolejną testową stację bazową w ramach sieci łączności radiowej w standardzie TETRA. Poprawia to komfort użytkownika radiotelefonów oraz niezawodność komunikacji. Stacja została zainstalowana na platformie wydobywczej Baltic Beta na Morzu Bałtyckim. Jej właścicielem jest spółka Lotos Petrobaltic, dla której Enspirion od kilkunastu miesięcy świadczy usługi łączności radiowej TETRA.

– Już dziś jesteśmy gotowi świadczyć usługi profesjonalnej łączności krytycznej TETRA na Bałtyku. Aktualny zasięg pokrywa znaczną część Polskiej Wyłącznej Strefy Ekonomicznej, w tym obszar, na którym powstaną morskie farmy wiatrowe. Dla tych projektów, TETRA to nie tylko niezawodna cyfrowa łączność głosowa, ale również możliwość zarządzania i sterowania infrastrukturą, czy integracji z systemami klasy SCADA – komentuje **Tomasz Lesiewicz**, prezes Zarządu Enspiriona.

Sieć łączności krytycznej TETRA została pierwotnie zbudowana przez Energa Operator jako system funkcjonujący na lądzie. Obecnie z powodzeniem stosowana jest także w łączności z obiektami pływającymi oraz platformami wydobywczy-

mi, zapewniając zasięg do 55 km od linii brzegowej.

## Nowa stacja bazowa

Nowa zainstalowana stacja bazowa obejmuje swoim zasięgiem obszar o promieniu około 40 km (ok. 21 mil morskich) dookoła platformy i zapewnia alternatywną łączność radiową i telefoniczną dla statków czy pozostałych platform na

Bałtyku. Z łączności TETRA korzystają takie państwa jak Norwegia, Szwecja, Dania, Finlandia, gdzie system zapewnia niezawodną komunikację z jednostkami pływającymi podczas bieżącej pracy, ale też w sytuacjach kryzysowych.

Enspirion jest największym w Polsce agregatorem DSR (ang. Demand Side Response), czyli usługi dobrowolnego i

czasowego obniżania przez odbiorców zużycia energii elektrycznej lub przesunięcia w czasie jej poboru w godzinach szczytowego zapotrzebowania na energię elektryczną. Enspirion to także przedsiębiorstwem telekomunikacyjnym i Operator Usługi Trankingowej Łączności Krytycznej opartej na sieci TETRA.

## Materiały prasowe





# D. Piekarczyk: Synergia multi - polska racja stanu

Z dr. Dawidem Piekarczykiem, wiceprezesem Instytutu im. Staszica, ekspertem z obszaru strategii i bezpieczeństwa ekonomicznego, rozmawia Artur S. Górski

**- Polski Koncern Naftowy Orlen kontynuuje działania zmierzające do budowy koncernu multienergetycznego. Ważnym krokiem w tym kierunku ma być przejęcie kapitałowe Grupy LOTOS i wykup akcji Grupy ENERGA. Czy konsolidacja spółek Skarbu Państwa to właściwy kierunek? Czy powstaje monopol dyktujący warunki klientom, konsumentom?**

- W tej chwili w sektorze paliwowym mamy do czynienia w Europie ze skonsolidowanymi, połączonymi, z istotnym udziałem tamtejszego skarbu państwa, podmiotami. Mam na myśli chociażby Hiszpanię, Włochy, Francję. W większości krajów Unii Europejskiej proces konsolidacji już nastąpił. Trudno mówić o monopolu w sytuacji otwartego rynku, na którym działają różne podmioty, a import i eksport paliw odbywa się w miarę swobodnie oraz na bardzo konkurencyjnym rynku detalicznym. To, czy LOTOS i PKN ORLEN będą połączone, czy nie będą, nie będzie monopolu na rynku. Kierowca nie odczuje negatywnych skutków w kieszeni. Połączenie potencjałów obu spółek będzie z korzyścią dla championa, który powstanie. Jest on bardziej potrzebny Lotosowi niż Orlenowi.

**- Dodajmy pozaunijną Norwegię...**

- Trafny przykład. Tam był przez lata całe państwo Statoil, który ostatnio zmienił nazwę (W 2018 r. Statoil zmienił nazwę na Equinor, przedsiębiorstwo wydobywania ropy i gazu oraz segment energetyki odnawialnej - dop. red.). Jest złudzeniem, pokutującym w szerzej opinii publicznej, że PKN ORLEN i LOTOS głównie konkurowały ze sobą. Otóż nie, bo dla Orlenu głównymi konkurentami były działające w Polsce sieci wielkich koncernów Statoil, BP, Shell. Z drugiej strony - sztuczny jest podział na PKN ORLEN i na LOTOS, które posiadają jednego właściciela i w wielu miejscach ich działalność się pokrywała. Można mieć nawet wrażenie, że LOTOS, jako mniejszy, próbował się z Orlenem ścigać. Ten, nieco sztuczny, podział można zrozumieć, tyle, że w kontekście historycznym...

**- W latach 60. zbudowano zakłady w Płocku, Rafinerię w latach 70., a w latach 90. prof. Jerzy Buzek, premier, podczas demontażu Centrali Produktów Naftowych podzielił majątek CPN między Płock i Gdańsk, infrastruktura stacji benzynowych została przekazana do Płocka, infrastruktura baz hurtowych włączona do PKN ORLEN...**

- Na pewnym etapie transformacji niemal wszystko prywatyzowano, a tam, gdzie



ten proces nie był prowadzony, według iście „thatcherowskiego” podejścia, podmioty dzielono, by stworzyć sztuczną konkurencję, bo ta dać miała efekty. Od kiedy podział za funkcjonował już mówiło się o jakimś połączeniu. Skoro są przedsiębiorstwa, które produkują paliwa, których głównym akcjonariuszem jest Skarb Państwa i są składnikami bezpieczeństwa energetycznego, to należy zrobić z nich jedno duże, kontrolowane przez państwo, przedsiębiorstwo.

**- Są nie tylko dwa podmioty, ale i różne trendy w branży...**

- Właśnie. Branża naftowa jest branżą schodzącą. Tak, tak. Coraz więcej krajów twierdzi a koncernów zauważa, że samochód spalinowy będzie przeżytkiem i w perspektywie dwóch dekad będą samochody elektryczne, na wodór, lub inne, ale nie spalinowe. Mamy politykę klimatyczną Unii oraz europejski Nowy Zielony Ład, który w perspektywie roku 2050 ma uczynić unijną gospodarkę neutralną klimatycznie, a jednocześnie ją wesprzeć.

**- „A Green New Deal”, jako katalizator zmian?**

- Będzie to przyspieszacz procesu i my mamy się do tego przygotować. Z tym poradzi sobie jeden sensowny, silny finansowo, organizacyjny i brendowo, podmiot, który będzie w stanie realizować ambitne projekty. Zagrożenia monopolom nie ma, gdy firmy funkcjonują na otwartym rynku paliw. LOTOS mocno rozszerzył swój front inwestycyjny, że nie za bardzo stać go na więcej. PKN ORLEN i LOTOS muszą budować nogi multienergetyczne, petrochemiczne. W Orlenu kilkanaście procent przychodów za ubiegły rok pochodziło ze sprzedaży energii elektrycznej. Za chwilę dojdą farmy wiatrowe. Główne inwestycje koncernu koncentrują się na petrochemii, na budowie w Możejkach na

Litwie, aby rozbudować Anwil we Włocławku i dobudować, zakładamy, że fuzja dojdzie do skutku, petrochemię dla Gdańska. Patrząc na wyniki finansowe LOTOS, widać, że on za wiele nie zadziała, nie ma wolnej przestrzeni finansowej, aby sobie nogę petrochemiczną dobudować. Rozpoczął też kilka ciekawych projektów dotyczących elektromobilności, ładowarek samochodów elektrycznych, energetyki morskiej i wiatrowej. Zasilenie przez ORLEN przyniesie efekt synergii.

**- Przywołał pan rafinerię ropy naftowej i zakład przeróbki ropy naftowej Możejki, czyli ORLEN Lietuva. Kilkanaście lat temu klimat polityczny wokół Możejek był bardzo niekorzystny. Konkurowały tam USA, Rosja, nasz koncern.**

- W tej chwili Możejki są, o ile nie perłą w koronie PKN ORLEN, to jednym z filarów koncernu. Odbudowano problemowe tory do Renge (w 2019 r. przywrócono zdekontaminowany w 2008 r. 19 km odcinek torów, łączących Możejki i Renge, połączenie z Łotwą - dop. red.). Na odcinku litewskim „Družba” nie ruszyła, ale zaopatrzenie z Primorska i innych kierunków idzie do brzo. Od 5 lat Możejki są na solidnym plusie. To mocny punkt na własnościowej mapie Orlenu. Problemy Możejek rzeczywiście brały się ze złego klimatu politycznego wokół spółki, niż ze strukturalnych problemów. Jak się poprawiła atmosfera polityczna, okazało się, że przejęcie Możejek miało głęboki sens.

**- Elektromobilność, o której tak lubił mówić premier Morawiecki, obiecując milion samochodów elektrycznych rodzimej produkcji u nas nie wyszła, zaledwie raczkuje...**

- Lepiej byłoby gdyby program elektromobilności rządowi wyszedł. Nie jest tak, że jak państwo czegoś nie zrobi,

to nikt tego nie zrobi. Z jednej strony miliona samochodów nie ma, ale ów milion aut elektrycznych niebawem będzie poprzez import i ich dystrybowanie. Codziennie widzimy kilkanaście samochodów elektrycznych na naszych ulicach. Nie są to tylko drogie tesle, ale auta ze średniego segmentu, mniejsze. Widać, że samochody elektryczne zdobywają popularność. Musi istnieć do nich infrastruktura. W ten temat pójda niektóre instytucje. Postawiłem jakiś czas temu tezę, że era aut elektrycznych na drogach w Polsce zacznie się wraz z zakończeniem leasingów i rat na te auta w Niemczech (śmiech).

**- Skoro jesteśmy przy elektryczności. Ze strony kontestujących fuzję i wykupienie przez PKN ORLEN akcji Grupy ENERGA pojawiły się argumenty o utracie wpływu na tą spółkę oraz wpływy podatkowe. ENERGA to duży gracz, z drugiej strony ORLEN ma potencjał inwestycyjny. Gdańsk ma swoje ambicje...**

- Jest faktycznie element ambicjonalny, absolutnie zrozumiały. Jest on w Gdańsku i w Płocku. Jest i element finansowo-funkcjonalny. Tak jest z Lotosem. Zostanie zachowana pewna instytucjonalna odrębność. ENERGA nie zostanie wchłonięta. Będzie osobną spółką, a jej udziałowcem głównym będzie ORLEN. To oznacza, że z punktu widzenia podatkowego, LOTOS i ENERGA zachowają pełną odrębność. Tutaj są zarejestrowane. Siedziby spółek pozostaną w Gdańsku. Konflikt został zażegnany nim się pojawił. Grupa ENERGA wpisuje się w plany wzmocnienia segmentu energetycznego przez PKN ORLEN. Inną sprawą są kwestie ambicjonalne. Większość firm jest w Warszawie, na czym duże miasta tracą. Ambicje nie mogą nam przysłańcać interesu nadrzędnego i argumentów ekonomicznych w erze dużych zmian na rynku. Nie zmieni się, nie zostanie nadwerżona, pozycja Lotosu na Pomorzu. ORLEN stosuje rozsądną technikę, przeciwczą w Czechach (rafinerie w Litwinowie i Kralupach - dop. red.) i na Litwie. ORLEN Lietuva jest zarejestrowany w Możejkach i tam płaci podatki, Anwil robi to we Włocławku, rafineria Trzebinia (ORLEN Południe) w Trzebinii.

**- Co do dużych zmian: rozmawiamy chwilę po tym jak minister klimatu Michał Kurtyka zapowiedział, że budowa pierwszej elektrowni jądrowej w Polsce powinna ruszyć w 2026 r., jej pierwszy reaktor w 2033 r., a w 2040 r. powinno działać sześć bloków jądrowych. Czy to jest realne? Mielimy za rządów premiera**

Donalda Tuska plan, według którego pierwszy reaktor miał ruszyć do końca 2020 roku...

- Mamy taką konieczność. Kurs na dekarbonizację gospodarki przyspieszył. Musimy coś z tym zrobić. Na samych odnawialnych źródłach energii nie damy rady. Niemcy, najbogatsza europejska gospodarka, potężna siła dotowania, zamknęli swoje elektrownie i nie podolali. Nam elektrownia jest potrzebna, aby równoważyć część, która nam „odpadnie” z węgla. Byłoby to pomostowe źródło energii. Prąd z węgla będzie coraz mocniej obciążał gospodarkę. Strategia energetyczna, jej projekt, zakłada, że w ciągu 20 lat zejdziemy z 80 procent energii z węgla do 60 procent. Na OZE i bez elektrowni atomowej tego nie dokonamy. Bardzo źle się stało, że bierzemy się za atom dopiero teraz. Gdyby elektrownia, której budowę zapowiadał Donald Tusk, faktycznie za moment ruszała byłibyśmy w kompletnie innym punkcie jeśli chodzi o OZE i o pozycję w polityce energetycznej Unii Europejskiej. Czy jesteśmy w stanie? Wszystkie państwa sąsiednie mają elektrownie atomowe, a my nie. Nie jesteśmy na tyle silni, że zbudujemy elektrownię jądrową z pieniędzy Skarbu Państwa. Zakładam kooperację z Amerykanami. Mamy od roku podpisane z USA memorandum o współpracy w dziedzinie cywilnego wykorzystania energii jądrowej i jej rozwijaniu. Będzie więc najpewniej współfinansowanie ze strony podmiotu z USA. OZE zaś są uzupełnieniem i alternatywą.

**- Plany budowy elektrowni jądrowej sięgają schyłku PRL, gdy zaczęła się, nigdy niedokończona, budowa w Żarnowcu...**

- Zabierano się za budowę, przyszedł kryzys, potem mieliśmy nadprodukcję energii. Jesteśmy krajem mocno węglowym, a jednocześnie uprzemysłowionym. Trudno wyobrazić przechodzenie z węgla w miarę energetycznym bez atomu.

**- Jesteśmy przy inwestycjach więc przeprowadźmy pewną grę. Jesteśmy państwem mocno zadłużonym. W latach 70., w „epoce Gierka” także zadłużyliśmy się ponad miarę, ale wówczas zbudowano naszą energetykę, powstały elektrownie Belchatów, Dolna Odra, Kozienice, Rybnik, Jaworzno II, Polaniec, wodna w Żarnowcu itd. Zbudowano wspomniane rafinerię w Gdańsku i zakłady azotowe Włocławek. Przez 30 lat, od 1989 roku, zbudowano jedną elektrownię. Czy uda się powtórzyć rozmach inwestycyjny, czy jest jakiś złoty środek łączący rozsądną gospodarkę finansami i inwestycje?**

- Grę? No to lećmy! Problem z inwestycjami czasów Gierka był dwojaki. One były na kredyty, których mało efektywna

gospodarka nie była w stanie spłacić. Duża część tych inwestycji służyła „imperialnej polityce gospodarczej Związku Radzieckiego”. W ostatnich latach zafundowaliśmy sobie - podobną gierkowskiej - pokazówkę, czyli lotniska regionalne. Samorządy uparły się, że chcą mieć lotnisko u siebie. W części miast ma to sens. Świętne wyniki miały Pyrzowice i Balice oraz Kiejkuty. Ale już nie Radom, nie Łódź, nie Gdynia-Kosakowo. Gdyby istniała realnie polityka lotnicza, transportowa, to Łódź i Radom byłyby połączone ze stolicą szybką koleją i mielibyśmy model londyński, który by się spinał. Nikt nie pomyślał, że jedno z drugim ma się łączyć.

**- Po co nam Centralny Port Komunikacyjny skoro mamy lokalne lotniska?**

- Odwrotnie stawiam problem: po co nabudowaliśmy sobie lokalnych lotnisk, z których nie ma co i kto latać? Miotamy się ze skrajności w skrajność. Po epoce Gierka, przez blisko 30 lat kapitalizmu i wolnej Polski, było przeświadczenie, że państwo nie powinno inwestować, nie jest od tego. Jest złoty środek, lub jego elementy. Jedne z nich są zależne od państwa, inne zaś mogą zapełnić spółki Skarbu Państwa, kierując się patriotyzmem gospodarczym i polską racją stanu.

**- Zabrzmiało jak manifest...**

- Może brzmi górnolotnie, ale spojrzmy na Niemcy. Nord Stream nie jest ekonomicznie uzasadniony. Służy temu, aby Niemcy budowali swoją politykę i pozycję energetyczną w Europie, dającą im dominację. Robią to prywatne firmy niemieckie, realizując politykę niemieckiego rządu i z jego poparciem. Myśmy przeskoczyli od gospodarki centralnie planowanej do przekonania, że tylko sektor prywatny działa sensownie i nie jest potrzebne planowanie, strategię. Powinniśmy mieć strategię, plany inwestycyjne, wskazujące co mamy osiągnąć i jakie mamy ku temu środki. Co robi państwo, a jak w tym zmieści się prywatny sektor, to jest temat do poukładania. Najważniejsza jest strategia. Polityka rozwoju gospodarczemu musi z niej wynikać. Jej animatorem jest państwo. To państwo ma tworzyć ramy do realizacji, także prawne i infrastrukturę np. budując autostrady, by rozwijać handel, transport. Resztę niechaj robi biznes prywatny. Ma to być oświetlone planem, w którą stronę i w jakim celu, po co, idziemy. Kluczem jest myślenie strategiczne. Państwo tworzy ramy, spinając poszczególne elementy, po to, by nie popaść w gigantomanię, a z drugiej strony by nie doszło do wyeliminowania państwa z procesów gospodarczych i z wpływu na ich bieg.



# LOTOS PZT Polish Tour 2020

Turniejem w Gdańsku w środę, 17 czerwca, zainaugurowano drugą edycję LOTOS PZT Polish Tour - Narodowy Puchar Polski. Pula nagród w dziewięciu turniejach wynosi 1,3 mln złotych. - Wierzymy w sukcesy naszych reprezentantów i cieszymy się z takich inicjatyw - powiedział Łukasz Franiak, Szef Biura Sponsoringu, Wydarzeń i CSR Grupy LOTOS.



Zjednoczenie tych wszystkich imprez pod egidą jednej marki ma wpływ na rozwój polskich zawodników oraz poprawić kondycję całego krajowego tenisa.

Cykl LOTOS PZT Polish Tour - Narodowy Puchar Polski ma stworzyć szansę dla Polaków na rywalizację, zdobywanie kolejnych sportowych doświadczeń oraz zarabianie niezbędnych do życia i trenowania środków.

Największą beneficjentką pierwszej edycji LOTOS PZT Polish Tour 2019 była Maja Chwalińska, która wygrała trzy turnieje z rzędu dzięki czemu awansowała aż o 150 pozycji w rankingu WTA.

foto. LOTOS PZT Polish Tour

**Pula nagród w cyklu**  
1,3 mln złotych

**Nagroda za wygraną gry pojedynczej**  
8000 zł

**Nagroda za wygraną gry podwójnej**  
4000 zł

- Naszym dużym osiągnięciem jest to, że cały cykl jest finansowany z budżetu PZT. Wcześniej, kiedy turnieje były organizowane, PZT jedynie wspierał organizatorów. W tym roku związek pokrywa 100 procent kosztów turniejów, co jest ogromnym wysiłkiem finansowym i organizacyjnym. Oprócz nagród zapewniamy też pełną obsługę medialną. W pierwszych turniejach cyklu nie zagra Iga Świątek, bo zdaje maturę. Mamy nadzieję, że zagra w Mistrzostwach Polski, które będą miały obsadę, jakiej jeszcze nigdy nie miały. Być może w Bytomiu wystąpi też Hubert Hurkacz. Czekamy na potwierdzenie z jego strony - powiedział **Mirosław Skrzypczyński**, prezes Polskiego Związku Tenisowego. - Dziękuję organizatorom z Gdańskiej Akademii Tenisowej. To duże wyzwanie przeprowadzenie takiego turnieju, z zachowaniem wszystkich koniecznych norm bezpieczeństwa. Dziękuję pani Minister Sportu, która objęła nasz cykl patronatem. A także Grupie LOTOS, która jest sponsorem tytularnym cyklu, co jest szczególnie ważne w tym trudnym dla wszystkich czasie. Dziękuję również nowemu

mecenasowi PZT, firmie Supra Brokers. To ludzie bez których polski tenis nie byłby w tym miejscu, w którym jest. Cykl zorganizowany jest dla polskich zawodników, żeby mogli rywalizować przed wzniesieniem międzynarodowego Touru, a także, żeby im pomóc finansowo. Organizacja tego cyklu, w tym szczególnie czasie to trudne wyzwanie, ale mam nadzieję, że zakończy się sukcesem - dodał Skrzypczyński.

Budżet tegorocznego LOTOS PZT Polish Tour wynosi 1,3 miliona złotych. Nagrody w turniejach to 8 tysięcy złotych dla zwycięzcy, natomiast w Narodowych Mistrzostwach Polski w Bytomiu będzie rekordowa pula nagród, bo wynosi 200 tysięcy złotych, z czego zwycięzca i zwyciężczynie gry singlowej otrzymają po 27 tysięcy. We wszystkich turniejach zawodnicy zdobywają też punkty do rankingu.

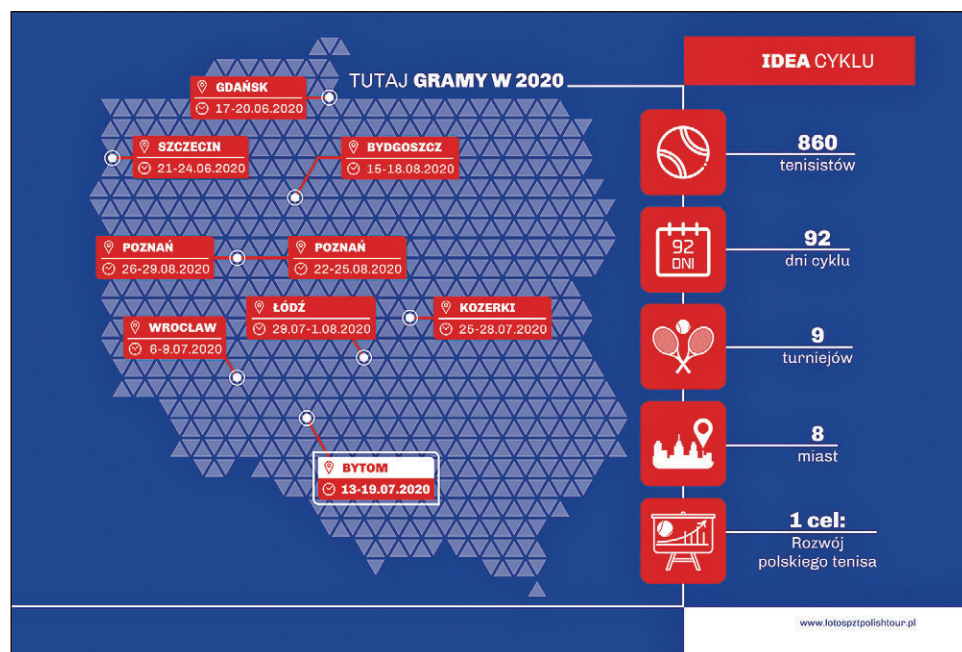
- To szczególne wydarzenie również dla ministerstwa. Od 13 marca, kiedy zgrupowania i wszelkie imprezy sportowe zostały zablokowane, to pierwsze zawody w Polsce, które przeprowadza Polski Związek Tenisowy. To, że

impreza się odbywa to zasługa Związku, który musiał przygotować i przedstawić stosowne procedury, uzyskać zgodę COMS-u. Patronat honorowy jest szczególnym wyróżnieniem zawodów, podkreśla ich rangę - powiedział **Jacek Janowicz**, Dyrektor Departamentu Sportu Wyczynowego Ministerstwa Sportu.

- Grupa LOTOS to mecenas polskiego sportu. Chcemy wspierać i upowszechniać tenis, bo wierzymy w sukcesy naszych reprezentantów. Cieszymy się z takich inicjatyw jak cykl LOTOS PZT Polish Tour, który pozwala młodym zawodnikom zdobywać bezcenne punkty bez konieczności zagranicznych wyjazdów, które do tej pory były niemożliwe. Czekamy na kolejne emocje i sukcesy - powiedział **Łukasz Franiak**, szef Biura Sponsoringu, Wydarzeń i CSR Grupy LOTOS.

#### Idea cyklu

Cykl LOTOS PZT Polish Tour - Narodowy Puchar Polski to bezpośrednia kontynuacja ubiegłorocznego projektu, który był unikatowym pomysłem na rozegranie aż 10 międzynarodowych turniejów tenisowych w różnych częściach Polski.





# Energa Sport szkolny z Energa

## Podsumowanie rywalizacji Gdańskiej Olimpiady Młodzieży (cz.2)

W roku szkolnym 2019/2020 w ramach Gdańskiej Olimpiady Młodzieży zawodnicy rywalizowali w trzech grupach wiekowych: Igrzyskach Dzieci, Igrzyskach Młodzieży Szkolnej, Licealiadzie.

Z przyczyn niezależnych organizatorzy zmuszeni byli odwołać kolejne zaplanowane rozgrywki, jednocześnie prze-rywając rozgrywki wielu dyscyplin sportowych, które już się rozpoczęły. Wiele zespo-

łów szkolnych pozbawionych zostało startu, a tym samym nie miało możliwości zaprezentowania swoich reprezentacji.

W związku z tym organizatorzy uznali, że w tym roku szkolnym tytuł „naj-

bardziej usportowionej szkoły” nie zostanie przyznany, a klasyfikacja gdańskich szkół będzie miała jedynie charakter informacyjny.

Źródło GZSiSS



Udział uczniów w r. szk. 2019/2020 we współzawodnictwie sportowym - część druga podsumowania

| LP | NAZWA SZKOŁY                                 | ilość uczniów w szkole | ilość uczniów na zawodach | % udział uczniów | ID udział | IMS udział | LIC udział | GOM udział | ID ilość zawodów | IMS ilość zawodów | LIC ilość zawodów | ilość zawodów GOM | % udział w zawodach GOM | Klasyfikacja udziału szkoły GOM |
|----|----------------------------------------------|------------------------|---------------------------|------------------|-----------|------------|------------|------------|------------------|-------------------|-------------------|-------------------|-------------------------|---------------------------------|
| 51 | Szkoła Podstawowa nr 55                      | 442                    | 34                        | 0,0769           | 2         | 1          | 0          | 3          | 24               | 24                | 0                 | 48                | 0,06                    | 0,48%                           |
| 52 | Szkoła Podstawowa nr 56                      | 494                    | 52                        | 0,1053           | 3         | 2          | 0          | 5          | 24               | 24                | 0                 | 48                | 0,10                    | 1,10%                           |
| 53 | Szkoła Podstawowa nr 6                       | 459                    | 143                       | 0,3115           | 6         | 4          | 0          | 10         | 24               | 24                | 0                 | 48                | 0,21                    | 6,49%                           |
| 54 | Szkoła Podstawowa nr 61                      | 424                    | 72                        | 0,1698           | 6         | 2          | 0          | 8          | 24               | 24                | 0                 | 48                | 0,17                    | 2,83%                           |
| 55 | Szkoła Podstawowa nr 65                      | 252                    | 19                        | 0,0754           | 0         | 2          | 0          | 2          | 0                | 24                | 0                 | 24                | 0,08                    | 0,63%                           |
| 56 | Szkoła Podstawowa nr 79                      | 617                    | 145                       | 0,2350           | 12        | 3          | 0          | 15         | 24               | 24                | 0                 | 48                | 0,31                    | 7,34%                           |
| 57 | Szkoła Podstawowa nr 8                       | 1092                   | 169                       | 0,1548           | 16        | 8          | 0          | 24         | 24               | 24                | 0                 | 48                | 0,50                    | 7,74%                           |
| 58 | Szkoła Podstawowa nr 80                      | 674                    | 79                        | 0,1172           | 4         | 7          | 0          | 11         | 24               | 24                | 0                 | 48                | 0,23                    | 2,69%                           |
| 59 | Szkoła Podstawowa nr 81                      | 1242                   | 187                       | 0,1506           | 9         | 10         | 0          | 19         | 24               | 24                | 0                 | 48                | 0,40                    | 5,96%                           |
| 60 | Szkoła Podstawowa nr 84                      | 304                    | 13                        | 0,0428           | 0         | 2          | 0          | 2          | 0                | 24                | 0                 | 24                | 0,08                    | 0,36%                           |
| 61 | Szkoła Podstawowa nr 85                      | 1411                   | 274                       | 0,1942           | 17        | 17         | 0          | 34         | 24               | 24                | 0                 | 48                | 0,71                    | 13,76%                          |
| 62 | Szkoła Podstawowa nr 86                      | 1128                   | 7                         | 0,0062           | 2         | 0          | 0          | 2          | 24               | 0                 | 0                 | 24                | 0,08                    | 0,05%                           |
| 63 | Szkoła Podstawowa nr 88                      | 202                    | 27                        | 0,1337           | 0         | 4          | 0          | 4          | 0                | 24                | 0                 | 24                | 0,17                    | 2,23%                           |
| 64 | Szkoła Podstawowa nr 89                      | 486                    | 21                        | 0,0432           | 5         | 0          | 0          | 5          | 24               | 0                 | 0                 | 24                | 0,21                    | 0,90%                           |
| 65 | Szkoła Podstawowa nr 92                      | 650                    | 72                        | 0,1108           | 5         | 3          | 0          | 8          | 24               | 24                | 0                 | 48                | 0,17                    | 1,85%                           |
| 66 | Szkoła Podstawowa OLIMPIJCZYK                | 270                    | 25                        | 0,0926           | 0         | 2          | 0          | 2          | 0                | 24                | 0                 | 24                | 0,08                    | 0,77%                           |
| 67 | Szkoła Podstawowa TE VIZJA                   | 122                    | 18                        | 0,1475           | 6         | 0          | 0          | 6          | 24               | 0                 | 0                 | 24                | 0,25                    | 3,69%                           |
| 68 | Szkoły Ekonomiczno Handlowe                  | 299                    | 69                        | 0,2308           | 0         | 0          | 9          | 9          | 0                | 0                 | 22                | 22                | 0,41                    | 9,44%                           |
| 69 | Szkoły Okrętowe i Techniczne CONRADINUM      | 419                    | 65                        | 0,1551           | 0         | 0          | 6          | 6          | 0                | 0                 | 22                | 22                | 0,27                    | 4,23%                           |
| 70 | V Liceum Ogólnokształcące                    | 463                    | 231                       | 0,4989           | 0         | 0          | 22         | 22         | 0                | 0                 | 22                | 22                | 1,00                    | 49,89%                          |
| 71 | VIII Liceum Ogólnokształcące                 | 477                    | 102                       | 0,2138           | 0         | 0          | 15         | 15         | 0                | 0                 | 22                | 22                | 0,68                    | 14,58%                          |
| 72 | X Liceum Ogólnokształcące                    | 380                    | 36                        | 0,0947           | 0         | 0          | 5          | 5          | 0                | 0                 | 22                | 22                | 0,23                    | 2,15%                           |
| 73 | XIX Liceum Ogólnokształcące                  | 463                    | 186                       | 0,4017           | 0         | 0          | 22         | 22         | 24               | 24                | 22                | 70                | 0,31                    | 12,63%                          |
| 74 | XV Liceum Ogólnokształcące                   | 689                    | 108                       | 0,1567           | 0         | 0          | 11         | 11         | 0                | 0                 | 22                | 22                | 0,50                    | 7,84%                           |
| 75 | XX Liceum Ogólnokształcące                   | 549                    | 108                       | 0,1967           | 0         | 0          | 9          | 9          | 0                | 0                 | 22                | 22                | 0,41                    | 8,05%                           |
| 76 | XXI Liceum Ogólnokształcące                  | 215                    | 67                        | 0,3116           | 0         | 0          | 7          | 7          | 0                | 0                 | 22                | 22                | 0,32                    | 9,92%                           |
| 77 | Zespół Szkolno-Przedszkolny nr 1             | 551                    | 27                        | 0,0490           | 3         | 0          | 0          | 3          | 24               | 0                 | 0                 | 24                | 0,13                    | 0,61%                           |
| 78 | Zespół Szkolno-Przedszkolny nr 2             | 674                    | 196                       | 0,2908           | 9         | 7          | 0          | 16         | 24               | 24                | 0                 | 48                | 0,33                    | 9,69%                           |
| 79 | Zespół Szkół Energetycznych                  | 709                    | 60                        | 0,0846           | 0         | 0          | 8          | 8          | 0                | 0                 | 22                | 22                | 0,36                    | 3,08%                           |
| 80 | Zespół Szkół Gastronomiczno - Hotelarskich   | 675                    | 24                        | 0,0356           | 0         | 0          | 2          | 2          | 0                | 0                 | 22                | 22                | 0,09                    | 0,32%                           |
| 81 | Zespół Szkół Katolickich im. św. Kazimierza  | 199                    | 49                        | 0,2462           | 5         | 1          | 0          | 6          | 24               | 24                | 0                 | 48                | 0,13                    | 3,08%                           |
| 82 | Zespół Szkół Kreowania Wizerunku             | 324                    | 81                        | 0,2500           | 0         | 0          | 10         | 10         | 0                | 0                 | 22                | 22                | 0,45                    | 11,36%                          |
| 83 | Zespół Szkół Łączności                       | 938                    | 92                        | 0,0981           | 0         | 0          | 11         | 11         | 0                | 0                 | 22                | 22                | 0,50                    | 4,90%                           |
| 84 | Zespół Szkół Morskich                        | 602                    | 174                       | 0,2890           | 0         | 0          | 16         | 16         | 0                | 0                 | 22                | 22                | 0,73                    | 21,02%                          |
| 85 | Zespół Szkół Ogólnokształcących nr 10        | 629                    | 66                        | 0,1049           | 3         | 7          | 2          | 12         | 24               | 24                | 22                | 70                | 0,17                    | 1,80%                           |
| 86 | Zespół Szkół Ogólnokształcących nr 13        | 645                    | 110                       | 0,1705           | 0         | 0          | 13         | 13         | 0                | 0                 | 22                | 22                | 0,59                    | 10,08%                          |
| 87 | Zespół Szkół Ogólnokształcących nr 2         | 900                    | 242                       | 0,2689           | 13        | 14         | 12         | 39         | 24               | 24                | 22                | 70                | 0,56                    | 14,98%                          |
| 88 | Zespół Szkół Ogólnokształcących nr 5         | 330                    | 54                        | 0,1636           | 0         | 0          | 6          | 6          | 0                | 0                 | 22                | 22                | 0,27                    | 4,46%                           |
| 89 | Zespół Szkół Ogólnokształcących nr 6         | 395                    | 97                        | 0,2456           | 2         | 3          | 5          | 10         | 24               | 24                | 22                | 70                | 0,14                    | 3,51%                           |
| 90 | Zespół Szkół Ogólnokształcących nr 7         | 890                    | 97                        | 0,1090           | 0         | 0          | 13         | 13         | 0                | 0                 | 22                | 22                | 0,59                    | 6,44%                           |
| 91 | Zespół Szkół Ogólnokształcących nr 8         | 828                    | 77                        | 0,0930           | 8         | 1          | 10         | 19         | 24               | 24                | 22                | 70                | 0,27                    | 2,52%                           |
| 92 | Zespół Szkół Samochodowych                   | 461                    | 36                        | 0,0781           | 0         | 0          | 5          | 5          | 0                | 0                 | 22                | 22                | 0,23                    | 1,77%                           |
| 93 | Zespół Szkół Sportowych i Ogólnokształcących | 719                    | 130                       | 0,1808           | 2         | 0          | 5          | 7          | 24               | 0                 | 22                | 46                | 0,15                    | 2,75%                           |