

Reprinty
"Gazety Gdańskiej"

▶ Str. 5-7



Partner wydania

ORLEN

Galeria Sztuki Gdańskiej



Wilhelm Alexander
z rodziny Meyerheimów

▶ Str. 8

SPORT SZKOLNY

z **Energą**



▶ Str. 12

Energia

▶ GAZETA GDAŃSKA

TYGODNIK BEZPŁATNY | NR 620 | 15.05.2020 r. ISSN 2544-2864

Kadencja pionierów

Z Bogusławem Kazimierzem Gołębem, uczestnikiem strajków z 1970, 1980 r. i 1988 r., stoczniovcem, w 1981 r. współorganizatorem Przeglądu Piosenki Prawdziwej „Zakazane Piosenki” w Hali Olivia, w stanie wojennym internowanym, uczestnikiem obrad Okrągłego Stołu w podzespole ds. ekologii, w latach 1990-1994 radnym Miasta Gdańska z listy Komitetów Obywatelskich

▶ Str. 2

Tarcza na Pomorzu - durszlak za 250 mln zł

Gdański ZUS wypłacił już pomorskim przedsiębiorcom w ramach tarczy antykrzysowej 35 mln zł. świadczeń i zwolnił z opłacania 90 mln zł. składek 44 tysiące wnioskodawców. Wojewódzki Urząd Pracy w Gdańsku podaje, że do 8 maja wypłacono bezzwrotne mikropożyczki 26 tysiącom firm, łącznie to 130 mln złotych. Według ekonomisty, posła lewicy, Marka Rutki "tarcza to durszlak", wg Andrzeja Kobylarza, b. posła i przedsiębiorcy, "pomoc jest realna".

▶ Str. 4

Od 13 maja Muzeum II Wojny Światowej w Gdańsku otwarte dla zwiedzających

Muzeum II Wojny Światowej w Gdańsku od 13 maja ponownie jest dostępne dla zwiedzających.

▶ Str. 10

Zobacz
czym żyje
Trójmiasto



wybrzeże24.pl

Czy przystanki są czyste?



Nie wiadomo ile razy w okresie epidemii koronawirusa przystanki komunikacji miejskiej w Gdańsku są dezynfekowane. Według Piotra Grzelaka, wiceprezydenta Gdańska - raz w miesiącu, a według Magdaleny Kiljan, rzecznika prasowego GZDiZ - dwa razy. - Myślę, że jest to delikatnie mówiąc daleko posunięta niefrasobliwość - uważa Kazimierz Koralewski, przewodniczący klubu radnych PiS w radzie Gdańska.

▶ Str. 4



Akapit wydawcy

serial na netfliksie. Jest o królowej Elżbiecie II(...) w III sezonie, ku mojemu zaskoczeniu zmienili głównych aktorów i już nie jest tak samo. Nie mogę się do tego przekonać".

"Pan zadał bardzo konkretne pytanie o kanalizację przy ulicy Wienieckiej. No właśnie, kanalizacja, to są takie inwestycje, których no nie widzimy(...) i często wiele miast też odkłada je trochę w czasie, bo to są inwestycje które jak ich się nie robi, no to...ci, którzy nie mają to wiedzą że nie mają kanalizacji, a cała reszta miasta eee nie cierpi".

"Kochane gdańszczanki, ko-

chani gdańszczanie. Sobota to także dzień Europy, święto Europy, święto, które mimo tych trudności, mimo pandemii, obchodzimy, świętujemy. Wywieśmy niebieskie flagi z żółtymi gwiazdkami(...) taki sygnał dla

wzmocnienia wartości europejskich, wbrew wszystkiemu niech popłynie. Dobrego święta Europy"

"Mieszkańcy Sanoka strasznie Gdańskowi zazdroszą, że tu jest duża doza solidarności, do-

broci i empatii, której brakuje ogółem w polskim społeczeństwie, Panie Adrianie, aż trochę lży mi w gardle stanęły, mile słowa no ale tacy gdańszczanie są w dużej mierze i.i i bardzo się z tego cieszę".

"Prezydent też przed Neptunem występowała. Zawsze ten atak się odbywa w kontrze - flaga polska do flagi europejskiej.

Gdańska pajdokracja?

Tylko że no ja zawsze staram się mówić, że z całym szacunkiem, ale że flaga Unii Europejskiej to jest flaga Polski. To znaczy, że to jest nasza flaga. My jesteśmy dumni z Polski, dlatego że jest członkiem Europy"

"Pani prezydent Dulkiwicz też napisała do nas, mówi że dobrze się słyszymy, obyśmy wszyscy razem, Polki i Polacy, dobrze wiedzieli po co razem tworzymy wspólnotę europejską, ale razem tworzymy(...) Pan redaktor Katka pozdrawia redaktora prowadzącego, rozumiem że w tym wypadku ja występuję w roli redaktora prowadzącego

go(...) Ja myślę, tak ja myślę, że wszyscy i Pan redaktor Katka też i mnie chyba pozdrawia(...) Pani Posel mam nadzieję też jest przez pana redaktora pozdrowiona".

Supermiasto w supercenie. Z

wydzierżawionym na 30 lat, do stycznia 2023, monopolem wodnym, sprzedanym za drobne ciepłociągami, przehadlowanym na udziały w domu towarowym Targiem Siennym, sprzedawanym w tajemnicy na prywatny parking zielonym fragmentem Podwala Przedmiejskiego i bezwzględną komercjalizacją tkanki miejskiej. Miasto pod europejską flagą.

Bo narodowa w święto Europy na Al. Zwycięstwa wisiała jedynie przed konsulatem RFN.

Czy Gdańskiem nie rządzi aby pajdokracja?

Marek Formela

PS. Pogawędki Aleksandry Dulkiwicz, jej zastępcy Piotra Grzelaka, przymilne żarciki Magdaleny Adamowicz.

Władza to niezły żart.

"Ola czy to prawda, że kupiłaś 0,5 litra i aż 2 cole(...) faktycznie źle to wygląda. Dlatego wyjaśniam: kupiłam krówkę a cole były male..."

"Nie uwierzcie. O 19.30 u nas już padał deszcz(...) posłałam sobie łóżko, nawet obejrzałam

PRODUKT
POLSKI



Polski
Cukier



Daje początek
polskim
wypiekom.



GAZETA GDANSKA

10
FEN.

Nr. 111

Sobota-Niedziela, 13-14 maja 1939

Rok XLVIII

Awantura w Gdańsku, to rozpełnianie pożogi wojennej

Tak solidarnie stwierdza ją premierzy Francji i Anglii

Co niesie dzień polityczny?

Analiza taktyki politycznej Trzeciej Rzeszy, jeśli chodzi o efekt zewnętrzny, da się podzielić na dwa okresy: okres przed- i pomonachijski. Nie trzeba dodawać, że ten okres znamienowała seria łatwych powodzeń, wynikających z niechęci państw pokojowców do wojny i wierzących, że tanim kosztem, drogą ustępstw, da się widmo wojny oddalić.

Nie liczone się na Zachodzie jednak z prawdą polskiego przyszłości, że... daj kurze grzędę, a ona — wyżej sięde.

Wreszcie zrozumiano! Na całe szczęście państwa Zachodnie wzięły już naszego Glogera i zasmakowały w polskich mądrych przysłowia. Prasa francuska cytuje nawet niektóre z nich dosłownie w tłumaczeniu.

Przyszedł okres pomonachijski.

„Oś” zwolniła biegu. Zatrzymała się przed zaporą Polską.

Ten okres charakteryzuje się już dla Berlina całą serią niepowodzeń na arenie światowej.

Nawet tak małe i bezbronne państwa, jak Dania, nabrały odwagi.

Nie tylko, że do osi nie przystępują, ale nawet rezygnują z zaszczytu podpisania z Berlinem paktu o nieagresji.

Autorytet Berlina maleje na zewnątrz i na wewnątrz.

WZAJEMNA NIEUFNOŚĆ

Skoro chodzi o charakterystykę wewnętrznych stosunków wśród państw osi, to wzajemna nieufność pogłębia się i linia niewzruszonego postępowania poczyna się łamać. Brak zgody wewnątrz ratuje się pozorami na zewnątrz. A więc w dniu 11-go czerwca przyjeżdża do Berlina król włoski i Niemcy organizują wielką paradę.

Do 11 czerwca zatem nie będziemy mieli wojny, bo przecież i król angielski wyjechał do Kanady i nawet wódz Rzeszy, jak donosi prasa, wybiera się na lotnisko pod Berchtesgaden.

Komu zatem wypadną wakacje na czerwcu, 1'pca, niech zażywa spokoju.

I wogóle nie przerywajmy sobie trybu dnia zwykłego.

Norwy są cenną rzeczą. Szanujmy jej! Nawet nie przejmujemy się pogłoską, że w Gdańsku szykuje się pucz plebiscytowy!

To również jedna z bezplodnych demonstracji.

Zresztą oświadczenia czwartkowe dwóch szefów rządów sojuszników: Wielkiej Brytanii i Francji były doskonałym zimnym przysnkiem na rozpalone głowy wszystkich tych, którzy pokój chcą naruszyć.

GRA NIE WARTA ŚWIECZKI

Zresztą i sam Benito Mussolini zaczyna Berlinowi perswadować, że gdańskie kombinacje w tej chwili nie oplacają się. Gra nie warta świeczki!

Mussolini mówi „Gdańsk”, a myśli o swoim Trleście, porcie nad Morzem Adriatyckim, będącym również w sferze „przeziębni życiowej” Niemiec.

Dziś Gdańsk, a jutro kto wie?

„Powiedziały jaskółki, że nie dobrze są spótki”. Przypuszczam, że Mussolini przeprowadza niekiedy taki ewentualny rachunek zysków i strat na osobność ze swym ministrem spraw zagranicznych hr. Ciano. W tym wszystkim zadziwia jeszcze jed-

(Ciąg dalszy na str. 2)

Polska oddała hołd

Pamięci Wielkiego Marszałka w skupieniu i powadze

W żalobny dzień 12 maja — w czwartą rocznicę śmierci Józefa Piłsudskiego, — cała Polska okryła się kirem żaloby rozpamiętując w skupieniu czyny i wskazania Wielkiego Marszałka.

We wszystkich kościołach odprawiono nabożeństwa żalobne, w których wzięli udział przedstawiciele władz, organizacji i rzesze wiernych.

W nabożeństwie w kaplicy belwederskiej byli obecni P. Prezydent Rzplitej, Naczelny Wódz i Pani Marszałkowa Piłsudska oraz członkowie rządu.

Tłumy pielgrzymek w ciągu dnia uda-

wały się do Belwederu, by składać wieńce, kwiecie na jego stopniach.

Wieczorem od 20.45 do 20.48 to znaczy w godzinę śmierci Wielkiego Marszałka odbyła się w całej Polsce „chwila ciszy”, podczas której zamarł wszelki ruch i dźwięk.

Na granicach Rzplitej zapłonęły ogniska. Następnie przedstawiciele władz, wojska, organizacji kombatanckich i innych składały wieńce w ustóp pomników Wskrzesiciela Polski.

Naród polski gotowy w każdej chwili do walki o całość Rzplitej, godnie uczcił Pamięć Zmarłego Wodza Narodu!

Znane powszechnie z elegancji, solidności i niedoścignione w oszczędności paliwa

7725



SAMOCHOODY Renault

nadeszły

„TECHNO-SERVICE” Sp. z o. o.
Gdynia, ul. Starowiejska 13-15

Komisowa sprzedaż wozów używanych.

Benzyna, Oleje, Akcesoria, Garaże, Stacja obsługi.

Uniemożliwienie obchodu ku czci pamięci Marsz. Piłsudskiego w Gdańsku

Znowu tłuczenie szyb w lokalach polskich — Senat nie ręczył za bezpieczeństwo Polaków

Wybryki antypolskie w Gdańsku powtarzają się, sprawiając wrażenie, jakby chodziło o utrzymanie pewnego podniecenia. I tak za poprzednim tłuczeniem szyb, w nocy z 11 na 12 bm. ok. godz. 2 w nocy wybite zostały wszystkie, trzy wielkie szyby wystawowe w księgarni polskiej „Ruch” przy Rynku Kaszubskim. Do wnętrza wystaw, w których był umieszczony portret śp. Marszałka Piłsudskiego wrzucone zostały wielkie kamienie.

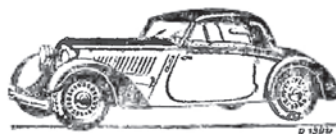
Nie dosyć na tej profanacji pamięci Wielkiego Marszałka, bo również tej samej nocy wybite zostały wszystkie szyby w restauracji polskiej „Friedrichshain” w Sidlicach.

Wczoraj również gdańskie władze

policyjne dokonały rekordowej ilości konfiskat 20 pism, mianowicie: „Gazety Gdańskiej”, „Pielgrzymka”, „Dziennika Gdynińskiego”, „Kurier Bałtycki”, „Słowa Pomorskiego”, „Małego Dziennika”, „Wieczoru Warszawskiego”, „A.B.C.”, „I. K. C.”, „Expressu Ilustrowanego”, „Tempo Dnia”, „Gońca Warszawskiego”, „Wróbbli na Dach”, „Muchy” i „Tygodnika Politycznego”.

Poza tym, co jest najbardziej znamienne, o godz. 11.30 w południe do Komisariatu Generalnego Rzplitej przybył przedstawiciel Senatu, który oświadczył, że Senat Wolnego Miasta nie zgadza się na odbycie wieczornej

akademii żalobnej ku uczczeniu pamięci Józefa Piłsudskiego. W razie zaś, gdyby akademia miała się odbyć, Senat nie może gwarantować spójności i bezpieczeństwa ludności polskiej w



DKW

Modele 1939 r.

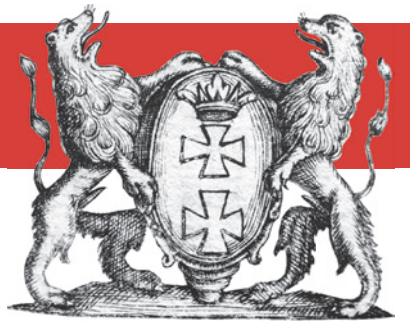
już są na składzie

Dr. Ralf Jahnz Gdynia, ul. Świętojańska 120 tel. 35-60



PARTNER WYDANIA

Galeria Sztuki Gdańskiej



Wilhelm Alexander z rodziny Meyerheimów

W wielopokoleniowej rodzinie Meyerheimów, gdańskich malarzy, spośród dziewięciu artystów, synów i wnuków Carla Friedricha, sześcioro z nich przyszło na świat w Gdańsku. Głowa rodu Carl Friedrich Meyerheim (1780, Gdańsk - 1841, Gdańsk) dał początek kariery artystycznej wybitnie uzdolnionym swoim czterem synom i przynajmniej czterem wnukom.



W. A. Meyerheim, Przekazanie meldunku, 1842, olej, płótno

Żoną Carla od 1809 roku była Florentina Klinkoszewska, natomiast jego pradziadkowie przywędrowali do Gdańska ze Skandynawii. Sam Carl Friedrich jako uzdolniony malarz, konserwator zabytków, radny miejski a od 1831 do 1834 roku dyrektor Królewskiej Szkoły Sztuk Pięknych, specjalizował się w malarstwie deko-

racyjnym, malował portrety, udzielał lekcji malarstwa między innymi swoim synom, najzdolniejszemu z nich Friedrichowi Eduardowi i Wilhelmowi Aleksandrowi, dwaj pozostali synowie Hermann Robert i Gustav Adolf również zostali malarzami ale nie odegrali już tak znaczącej roli jak pierwsi dwaj. Należy wspomnieć jeszcze o wnu-

kach Carla spośród których syn Friedricha - Paul Friedrich został niezwykle cenionym niemieckim malarzem dorównującym zdolnościami ojcu. Specjalizował się w malarstwie scen rodzajowych z udziałem zwierząt i ciężkich maszyn parowozowych. Pierwszy okres malarstwa Carla i jego dwóch synów Friedricha i Wilhel-

ma, początek XIX wieku przypada na okres dużej popularności i rozwoju biedermeieru. W wypadku Gdańska to sentymentalne spojrzenie na przeszłość z jednoczesnym zauważeniem rozwoju miasta, to rodzajowe malarstwo z nową wizją obrazowania miejskiej architektury.

W kolekcji malarstwa Andrzeja Walasa znajdują się cztery olejne obrazy Wilhelma Alexandra Meyerheima (1815, Gdańsk - 1882, Berlin) oraz kilka obrazów olejnych i prawie wszystkie karty albumu z gdańskimi litografiami Friedricha Eduarda. Wilhelm Alexander drugi syn Carla, naukę malarstwa rozpoczął w rodzinnym domu u swojego ojca, później w gdańskiej Szkole Sztuk Pięknych następnie już w berlińskiej Akademii i prawdopodobnie jeszcze w Düsseldorfie.

Wiadomo, że prawie przez całe dorosłe życie związany był z Berlinem, gdzie od 1842 roku, dość często wystawiał swoje obrazy. Prace z początkowych lat jego twórczości charakteryzują się świeżością i precyzją. Obraz zatytułowany „Przekazanie meldunku” z 1842 roku stanowi przykład takiego malarstwa. Scena przedstawia beznamiętnie zobrazowane wydarzenie, lecz wywołuje duże zainteresowanie i przyciąga ciekawie rozwiązana grą światła i kolorów, dzięki czemu obraz należy do dzieł

prezentujących wysoką rangę jego malarskiego rzemiosła.

Wilhelm Alexander Meyerheim specjalizował się w przedstawieniach scen rodzajowych, których bohaterami przez wiele pierwszych lat były konie wpisane w scenierię przeważnie stworzoną za pomocą biedermeierowskiego warsztatu. W późniejszych latach coraz więcej miejsca poświęcał słodkim scenom rodzajowym, do których jeszcze później dołączył architekturę. Często sięgał po gdańskie budowle mieszcząc je w zupełnie innej rzeczywistości. Sentymentalne sceny rodzajowe przedstawiające wyidealizowaną wiejską tematykę z gromadą dzieci, dziewcząt i wiejskich chłopaków w konwencji onirystycznej, baśniowej scenierii często banalizowały artystyczny trud malarskiego kunsztu. Modelami byli zwykli wieśniacy, ludzie prości, również ich dzieci ze swoimi psami, kotami oraz gromadą kaczek i kur dookoła. Staranny warsztat i drobiazgowo wykończenia przywodzą na myśl silne wpływy niderlandzkich mistrzów sztuki malarskiej. Malowane sceny prezentowały się interesująco, często przedstawiane były na tle majaczącego gdzieś w odali nierozpoznawalnego tajemniczego miasta.

Takie tło ma również obraz pochodzący z 1881 roku, a zatytułowany „Odpoczynek pocztyliona”. Temat posłań-

ców pocztowych w twórczości artysty przewijał się kilkakrotnie, również w obrazie namalowanym wcześniej, w 1870 roku „Podróżujący zimą”, przedstawiającym w ekspresyjnej scenie woźnicę wozu pocztowego ciągniętego przez trzy konie.

W wielu pracach, szczególnie w latach dojrzałego rozwoju jego twórczości da się zauważyć pozostałości romantycznych nasyceń aranżacyjnych, między innymi w widokach średniowiecznych miasteczek niemieckich, przedstawiających ich dawną świetność. Teorie tradycji klasycznej zaczerpnięte prawdopodobnie ze szkoły düsseldorfskiej i neoklasycyzm Akademii Berlińskiej przewijają się przez prace, szczególnie te, które malowane były pod wieczór, kiedy ważne było operowanie światłem. Rysujące się na tle nieba wieże kościołów, zamków, pałaców i budowli miejskich, ujęte w szarych kolorach, tonach zieleni i brązach oraz często wieczorowego różu zachodzącego słońca, artysta kierował ku modnej wówczas biedermeierowskiej estetyce, sielskiego nastroju.

Wilhelm Alexander, obok Friedericha Eduarda, należał do najbardziej znaczących przedstawicieli gdańskiego rodu Meyerheimów, którego sława znana jest w całej Europie i na świecie. Na zakończenie przypomnę, że Paul Friedrich, syn Friedricha Eduarda, po śmierci swego wielkiego ojca, pod koniec XIX wieku przekazał zbiór 85 jego prac do Muzeum Miejskiego w Gdańsku.

Stanisław Seyfried

Obrazy i pocztówki pochodzą z prywatnego zbioru gdańszczyzanina Andrzeja Walasa
Tekst napisano z wykorzystaniem art. S. Seyfrieda „Rodzina Meyerheimów - Wilhelm Alexander”



W. A. Meyerheim, Dzień z ojcem, 1855, olej, płótno



W. A. Meyerheim, Podróżujący zimą, 1870, karta pocztowa

Wyjątkowe murale LOTOSU

Reprezentacja Polski w Piłce Nożnej pojawiła się na ścianie budynku przy skrzyżowaniu al. Grunwaldzkiej i ul. Gen. Gaulle'a w Gdańsku Wrzeszczu. Mural jest częścią kampanii Grupy LOTOS. Oprócz sportowców, widać na nim elementy nawiązujące do walki z pandemią i szczytnego celu akcji – wymiany punktów Navigator na środki finansowe, które LOTOS przekaże na badania nad zwalczaniem koronawirusa.

Kampania Grupy LOTOS pod nazwą „Każdy czeka na swoje NAJ” ruszyła na początku maja. W telewizji emitowany jest spot, w którym pojawiają się ambasadorzy współpracujący z koncernem. W pięciu polskich miastach pojawiły się też wyjątkowe murale. Oprócz Gdańska, można je oglądać w Krakowie, Poznaniu, Warszawie i Wrocławiu.

W Gdańsku zobaczymy polskich piłkarzy, w Warszawie skoczka Dawida Kubackiego, a we Wrocławiu kierowcę rajdowego Kajetana Kajetanowicza. W Poznaniu obejrzymy parę długo niewidzących się zakochanych, a w Krakowie babcię, która po raz pierwszy może przytulić swojego wnuka. Murale ukazują więc powszednie, zwyczajne emocje, których ekspresję tak bardzo utrudnił koronawirus. Na każdym z nich znajduje się także symbol pandemii – rękawiczki, maska, przyłbica, kombinezon lub tablet. We wspólnej wizji twórców zestawiono obrazy zwyczajnego życia z niepasującymi, a obecnie koniecznymi przedmiotami.

Projekt jest owocem współpracy polskich malarzy, grafików i rysowników. Każdy z murali został namalowany techniką cyfrową. To kolaże, czyli połączenie elementów fotograficznych, graficznych, rysunkowych i malarskich. Murale powstały w duchu współczesnego street-artu. Prace trwały niemal dwa tygodnie. – To był bardzo wdzięczny do malowania projekt. W zespole zgodnie stwierdziliśmy, że jest bogaty w różne formy artystycznych środków wyrazu. Malowaliśmy realistyczne portrety, różne faktury, akwarelowe tło. To



wszystko finalnie sprawiło, że całość jest dobrze skomponowana i ma pozytywne przesłanie – opowiada Weronika Kasprzyk, kierownik ekipy z Krakowa.

Kampania Grupy LOTOS to jedna z akcji, podjętych przez spółkę w czasie pandemii koronawirusa.

– Z tej kampanii płyną dwa przesłania. Pierwsze to realna możliwość pomocy, aby wspólnie walczyć z pandemią. Kierowcy mogą przekazywać punkty na badania nad leczeniem koronawirusa. Drugie przesłanie to tęsknota za emocjami,

których nie możemy obecnie przeżywać. Stworzone w ramach akcji murale to dziś wizualizacja nadziei na powrót normalności. Wizualizacja, która miejmy nadzieję już niedługo stanie się wspomnieniem minionych, dziwnych czasów – mówi Patryk Felmet, dyrektor marketingu Grupy LOTOS.

Grupa LOTOS realizuje kampanię we współpracy ze spółką LOTOS Paliwa i Fundacją LOTOS. – Wspólne działanie jest bardzo ważne, szczególnie w tym trudnym czasie. Nasi



navigator

POMAGAJ RAZEM Z NAMI.
**PODZIEL SIĘ
PUNKTAMI!**

Wspieraj badania związane z leczeniem koronawirusa.



FUNDACJA
LOTOS

klienci mogą przekazywać swoje punkty Navigator na badania nad leczeniem koronawirusa. W ten sposób każdy z nich dokłada swoją cegiełkę w budowaniu wspólnego celu, jakim jest powrót do normalności – dodaje Wojciech Weiss, prezes Zarządu spółki LOTOS Paliwa.

Punkty Navigator można przekazać logując się na stronie www.lotosnavigator.pl. Każde 650 punktów to 10 zł, które Fundacja LOTOS przekaże placówkom badawczym.

Grupa LOTOS od początku pandemii włącza się w walkę z jej skutkami. Koncern przekazał ponad 7,5 mln zł na wsparcie polskiej służby zdrowia. Umożliwił też służbom mundurowym darmowe tankowanie na wybranych stacjach LOTOS i korzystanie z darmowego ciepłego napoju. Więcej o zaangażowaniu Grupy LOTOS w akcje pomocowe dotyczące pandemii koronawirusa można przeczytać na www.lotos.pl

materiały prasowe

Od 13 maja Muzeum II Wojny Światowej w Gdańsku otwarte dla zwiedzających

Dzień otwarcia nie został wybrany przypadkowo – 13 maja przypada rocznica urodzin rotmistrza Witolda Pileckiego (ur. 13 maja 1901 r. w w Ołońcu – współcześnie miasto w północno-zachodniej Rosji, Republika Karelii), polskiego bohatera, którego historię poznać można na wystawie głównej Muzeum.

- Dziś oddajemy hołd rotmistrzowi Witoldowi Pileckiemu, który obchodziłby swoje 119. urodziny, a którego pomnik stoi przed naszym Muzeum - powiedział dr **Karol Nawrocki**, powiedział Dyrektor Muzeum II Wojny Światowej. - Nie ma lepszego dnia, żeby ponownie otworzyć Muzeum II Wojny Światowej w czasie pandemii – oczywiście ze wszystkimi rygorami bezpieczeństwa. Nasze Muzeum jest gotowe, aby przyjąć gości, ale my tych dwóch miesięcy też nie zmarnowaliśmy. W tym czasie zdecydowaliśmy się na to, aby całość działań edukacyjnych, całą naszą misję przenieść do mediów społecznościowych, do sieci. Efekty akcji #M2WSwirtualnie przeszły wszelkie nasze oczekiwania.

- Projekt #M2WSwirtualnie powstał celem kontynuowania statutowej misji Muzeum, jaką jest pielęgnowanie polskiej historii - powiedziała **Magdalena Hajduk**, Kierownik Działu Komunikacji i Promocji Muzeum II Wojny Światowej. - W tym trudnym dla nas wszystkich okresie pandemii zdecydowaliśmy się na przełożenie całej strategii komunikacji, promocji Muzeum II Wojny Światowej do Internetu. W tym celu wykorzystaliśmy najnowsze techniki targetowania przekazu komunikacji w mediach społecznościowych, dzięki temu dotarliśmy do osób, które wcześniej nie



były zainteresowane tematyką historii. Patrząc na wyniki kampanii – a jest to 13 000 000 wyświetleń, 8000 nowych użytkowników. Mamy nadzieję, że osoby te przyjdą do naszego Muzeum już nie wirtualnie, tylko w ramach naszej akcji #M2WSbezpiecznie.

Działania realizowane na stronie www.muzeum1939.pl oraz z mediach społecznościowych MIIWS (TT, FB, Instagram)

- Ponad 13 milionów wyświetleń kampanii

- Prawie 8 tysięcy nowych użytkowników

- Niemalże 400 tysięcy dziennego zasięgu całkowitego

- Ponad 170 tysięcy aktywności podjętych przez użytkowników

- 18 tysięcy bezpłatnie rozdanych przez MIIWS zestawów (maska ochronna + książka wydawnictwa MIIWS) w ramach akcji „Maska i Książka”, wpisującej się w nasze działania wirtualne

- Muzeum II Wojny Światowej już w tej chwili jest otwarte dla naszych gości - powiedział **Waldemar Szulc**, Kierownik Działu Bezpieczeństwa Muzeum II Wojny Światowej. - Żeby mogło tak się stać, musieliśmy podjąć specjalne środki, żeby to zwiedzanie było bezpieczne dla naszych pracowników w ramach pełnionych zadań.

Te wszystkie nakazy, zakazy, ograniczenia mają tylko jeden cel – bezpieczeństwo naszych gości, bezpieczeństwo naszych pracowników. Jestem przekonany, że w tej chwili jest bezpiecznie w Muzeum.

Podstawowe informacje dla zwiedzających w najbliższym czasie Muzeum II Wojny Światowej Gdańsku:

- Aktualne informacje odnośnie szczegółowych zasad funkcjonowania MIIWS, a także godzin otwarcia znajdują się na stronie www.muzeum1939.pl

- W najbliższym czasie, goście Muzeum zwiedzać mogą wystawę główną oraz wystawę czasową (obie na poziomie -3).

W związku z udostępnieniem muzeum dla zwiedzających wprowadzone zostały szczególne środki bezpieczeństwa:

- konieczność dezynfekowania rąk – w kluczowych miejscach udostępnione zostały dozowniki z płynem dezynfekującym;

- obowiązuje nakaz zakrywania ust i nosa przy pomocy odzieży lub jej części, maski, maseczki, przyłbicy lub kasku ochronnego;

- zaleca się, aby zwiedzający wchodzący na wystawę główną, salę wystaw czasowych oraz wystawę dla dzieci zakładali rękawiczki jednorazowe oraz nosili je przez cały okres zwiedzania wystawy;

- na stanowiskach kasowych oraz w punkcie informacyjnym zastosowane zostały przesłony;

- zwiedzający zobowiązani są poruszać się w sposób zapewniający zachowanie dystansu przestrzennego co najmniej 2 m, chyba że zachowanie tej odległości nie jest możliwe ze względu na opiekę nad dzieckiem do ukończenia 13. roku życia, osobą z orzeczeniem o niepełnosprawności, osobą z orzeczeniem o stopniu niepełnosprawności, osobą z orzeczeniem o potrzebie kształcenia specjalnego lub osobą, która ze względu na stan zdrowia nie może poruszać się samodzielnie. Nakaz zachowania dystansu przestrzennego nie dotyczy osób wspólnie zamieszkujących lub gospodarujących.

- osoby zwiedzające mogą

zostać poproszone o poddanie się czynności pomiaru temperatury ciała przy użyciu bezdotykowego termometru.

- liczba osób przebywających w jednym czasie na wystawie głównej została ograniczona (zmniejszona ilość osób o ponad 55%) – czyli 400 osób na wystawie w jednym momencie

- czasowo wyłączone ze zwiedzania i użytkowania zostają: Kino Muzeum, Strefa VR, Biblioteka, Bistro oraz Restauracja;

- czasowo wyłączona z użytkowania zostaje szatnia – do dyspozycji zwiedzających pozostają szafki samoobsługowe;

- obowiązuje zwiedzanie indywidualne, bez przewodnika – zwiedzanie grupowe nie jest możliwe na chwilę obecną;

- korzystanie z audioprzewodników oraz z usług przewodnickich nie jest możliwe do odwołania;

- znajdujące się na wystawie głównej urządzenia multimedialne posiadające możliwość odsłuchu za pomocą słuchawek są wyłączone z użytkowania do odwołania. Pozostałe urządzenia multimedialne zostaną przystosowane do działania w trybie pętli, w sposób ciągły, dzięki czemu można będzie zapoznać się z prezentowanymi na nich treściami bezdotykowo. Ponadto na wybranych stanowiskach multimedialnych planowane jest zastosowanie specjalnych czujników gestów Leap Motion, umożliwiającą śledzenie ruchów rąk

TŁ

Premiera „Niemapy”

Pełna kolorowych ilustracji i kreatywnych pomysłów na poznanie przyrody – taka jest nowa odsłona popularnego przewodnika dla dzieci: „Niemapa. Lasy Pomorza Gdańskiego”. Na jej kartach znalazły się trasy spacerowe, spływy kajakowe czy pola namiotowe umiejscowione w naszych lasach.

Nowa edycja "Niemapy", poświęcona lasom Pomorza Gdańskiego, została stworzona przez kolektyw Mamy Projekt we współpracy z gdańskimi leśnikami. - W dzisiejszych czasach prawdziwy, głęboki kontakt z przyrodą jest szczególnie ważny w procesie wychowania dzieci. Dlatego postanowiliśmy stworzyć serię "Niemapa Natura". Chcemy pomóc rodzicom w przypomnieniu sobie, jak niesamowite przy-

rody można przeżyć w lesie – mówi Joanna Studzińska, współautorka wydawnictwa.

„Niemapa. Lasy Pomorza Gdańskiego” zawiera nie tylko propozycje na aktywne spędzenie czasu podczas wycieczek w okolicach Trójmiasta, ale także pomysły na gry i zabawy dla pociech w różnym wieku. Każde umieszczone na "Niemapie" miejsce zostało sprawdzone przez ekspertów, czyli rodziny z dziećmi. Co więcej,

przewodnik pokazuje, gdzie można swobodnie poruszać się z dziecięcym wózkiem.

Rodziny z rowerową pasją mogą wyruszyć na szlak po Mierzei Wiślanej, a dla tych, które lubią aktywności na świeżym powietrzu przygotowano trasę biegu na orientację z Zielonym Punktem Kontrolnym. Można też popłynąć kajakiem przez Żuławy Wiślane albo rozpocząć nad jednym z wielu jezior. Miłośnicy przyrody



mogą wcielić się też w rolę botanicznych detektywów i wybrać się do krainy koronarobów lub skorzystać z pełnej niespodzianek ścieżki edukacyjnej „Alicja w Krainie Czarów”.

Leśne wycieczki z nową „Niemapą” pozwolą też poznać historię Pomorza. W

przewodniku znalazły się bowiem Osada Łowców Fok w Rzućewie i Osada Słowiańska Sławutowo, gdzie wciąż można zobaczyć, jak kiedyś wyglądało życie na tych terenach. Na kartach nowej mapy nie mogło też zabraknąć znanego i lubianego Leśnego Ogrodu Botanicznego

„Marszewo” należącego do Nadleśnictwa Gdańsk. To tam w ramach cyklu edukacyjnego „Ogrodowe Niedziele” leśnicy uczą poznawania różnorodnych funkcji lasu w tym: przyrodniczych, społecznych i gospodarczych.

„Niemapa. Lasy Pomorza Gdańskiego” to ilustrowany przewodnik dla rodzin wydany w 15 000 egzemplarzy. Od 13 maja 2020 jest dostępny do pobrania ze strony www.niemapa.pl. Wersja papierowa będzie dystrybuowana w Nadleśnictwach Gdańsk, Kolbudy, Wejherowo i Elbląg bezpłatnie - od czasu ponownego otwarcia punktów usługowych i informacyjnych.

<https://niemapa.pl/lasy-pomorza-gdanskiego/>
<https://www.facebook.com/LasyPanstwowe>

zdjęcia:
archiwum Niemapa

#Gramy w Jednej Drużynie!



To już 3 edycja
konkursu dla klas 6-8 szkół podstawowych.
Blisko 250 zgłoszonych szkół z całej Polski.
Tysiące dzieci ćwiczących z ambasadorami Energii.

Aktywność fizyczna, współpraca w grupie i dobra zabawa!
To właśnie Drużyna Energii!!!



Napędza nas:



Dołącz do nas na:

DruzynaEnergii.pl



#TeamEnergia
#DruzynaEnergii

Energa Sport szkolny z Energa

Może to właśnie kajakarstwo jest tym sportem, które chcesz trenować?

Kajakarstwo to piękny, ale ciężki sport. Spędzanie czasu w otoczeniu przyrody daje młodzieży wiele pozytywnych emocji. Szacunek i roztropność dla żywiolu jakim jest woda uczy młodzież odpowiedzialności i dyscypliny. W formie komiksu, o tym jak trenuje się kajakarstwo opowie Adam Seroczyński.



Adam Seroczyński był zawodnikiem takich klubów jak WTSW Olsztyn, OKS Olsztyn oraz Poznani Poznań. W swojej karierze zdobył trzy medale mistrzostw świata, brązowy medal olimpijski, mistrzostwo Europy, dwa brązowe medale mistrzostw Europy oraz wiele tytułów Mistrza Polski.

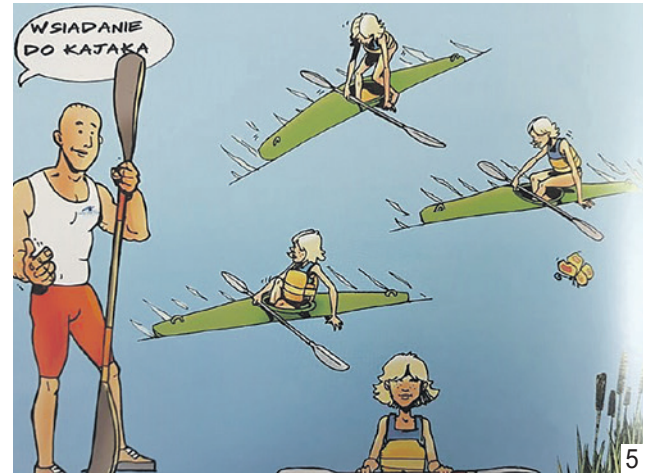
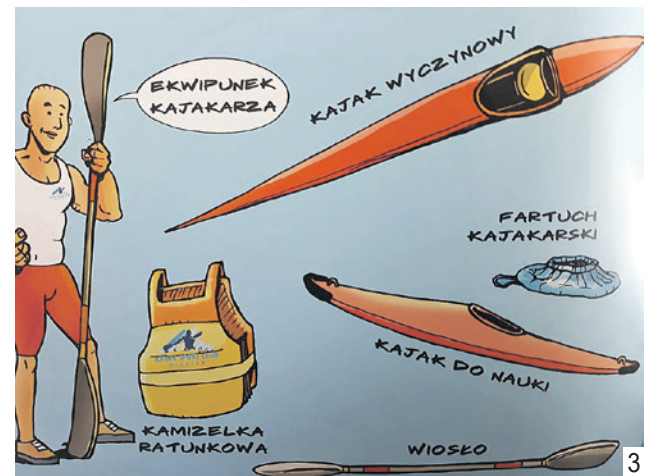
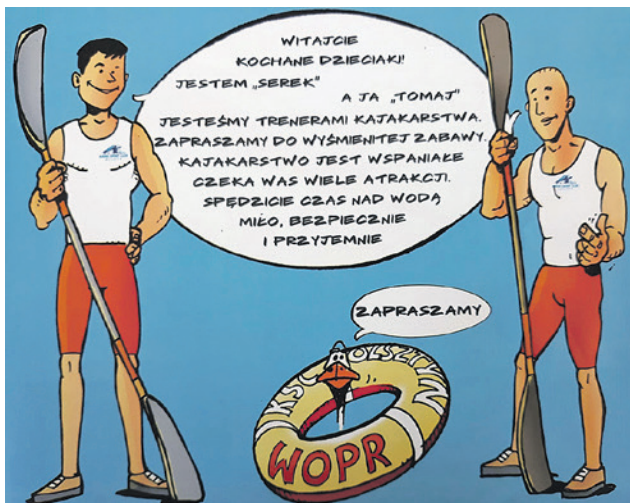
- Znam Adama od kilkunastu lat - powiedział Grzegorz Kwiatkowski, trener sekcji smoczycy łodzi GZSiSS o Adamie Seroczyńskim. - Był dla mnie od zawsze wzorem do naśladowania jako zawodnik oraz człowiek. Jest pięknym przykładem jak ze

zwykłego chłopca poprzez konsekwentny trening i sportowy tryb życia można stać się mistrzem sportu. Miałem przyjemność ścigania się z nim w torze, zawsze był lepszy! To człowiek, którego sport nauczył jak w życiu z twarzą godnie walczyć o swoje prawa i godność. Życiorys godny scenariusza hitu filmowego.

Opracowanie merytoryczne: Adam Seroczyński, Janusz Milewski, Tomasz Mendelski

Opracowanie wersji internetowej: Grzegorz Kwiatkowski

Rysunki: Jarosław Gach



Dalsza część komiksu w następnym numerze.

Szachowy Turniej Szkół Ponadpodstawowych Online

Wojewódzki Szkolny Związek Sportowy w Gdańsku, Powiatowy Zespół Placówek Oświatowo – Wychowawczych w Wejherowie i Kanarkiewicz Chess Academy zapraszają do udziału w Szachowym Turnieju Szkół Ponadpodstawowych Online. Turniej odbędzie się 29 maja.

Celem turnieju jest popularyzacja wartościowego spędzania czasu w wirtualnym środowisku, promocja szachów jako gry uczącej strategicznego myślenia, propagowanie zasady „fair play” w sporcie.

Zgłoszenia należy przesyłać do dnia 27.05.2020 r. (środa) na adres: sportpzw@gmail.com drogą elektroniczną.

Zgłoszenie ma zawierać następujące informacje:

1. Imię i nazwisko uczestnika/uczestniczki

2. Rok urodzenia

3. Nazwa szkoły i miejscowość

4. Adres mailowy uczestnika/uczestniczki

5. Nick na kurnik.pl (niezbędne jest założenie konta - rejestracja darmowego konta: <https://www.kurnik.pl/rejestracja>)

28.05 – weryfikacja zgłoszeń, potwierdzenie udziału i przekazanie szczegółów organizacyjnych.

Rozpoczęcie rozgrywek o godzinie 10:00, szczegóły organizacyjne zostaną wysłane

dzień wcześniej na podany w zgłoszeniu adres mailowy

Turniej rozgrywany systemem szwajcarskim (w przypadku małej liczby zgłoszeń - system kołowy) na dystansie 5 rund, 10 minut na zawodnika

Szachowy Turniej Szkół Ponadpodstawowych Online zostanie przeprowadzony z wykorzystaniem strony internetowej - www.kurnik.pl

Zawodnicy uczestniczący w Pucharze zobowiązani są do przestrzegania zasad fair - play i deklarują brak

pomocy osób trzecich oraz korzystania z silników komputerowych.

Zgłoszenie uczniów obejmuje wyrażenie zgód rodziców (prawnych opiekunów) oraz uczniów pełnoletnich na:

- udział ucznia w Turnieju Szachowym online
- publikację wizerunku i upublicznienie danych ucznia, biorącego udział w w/w turnieju.

Udział w Szachowym Turnieju Szkół Ponadpodstawowych Online jest nieodpłatny

SZACHOWY TURNIEJ SZKÓŁ PONADPODSTAWOWYCH ONLINE

WOJEWÓDZTWA POMORSKIEGO



DATA TURNIEJU: 29.05.2020
DATA ZGŁOSZEŃ: 27.05.2020
DROGĄ ELEKTRONICZNĄ NA ADRES
SPORTPZPOW@GMAIL.COM

WIĘCEJ INFORMACJI NA STRONIE

WWW.WSZS.POMORZE.PL

